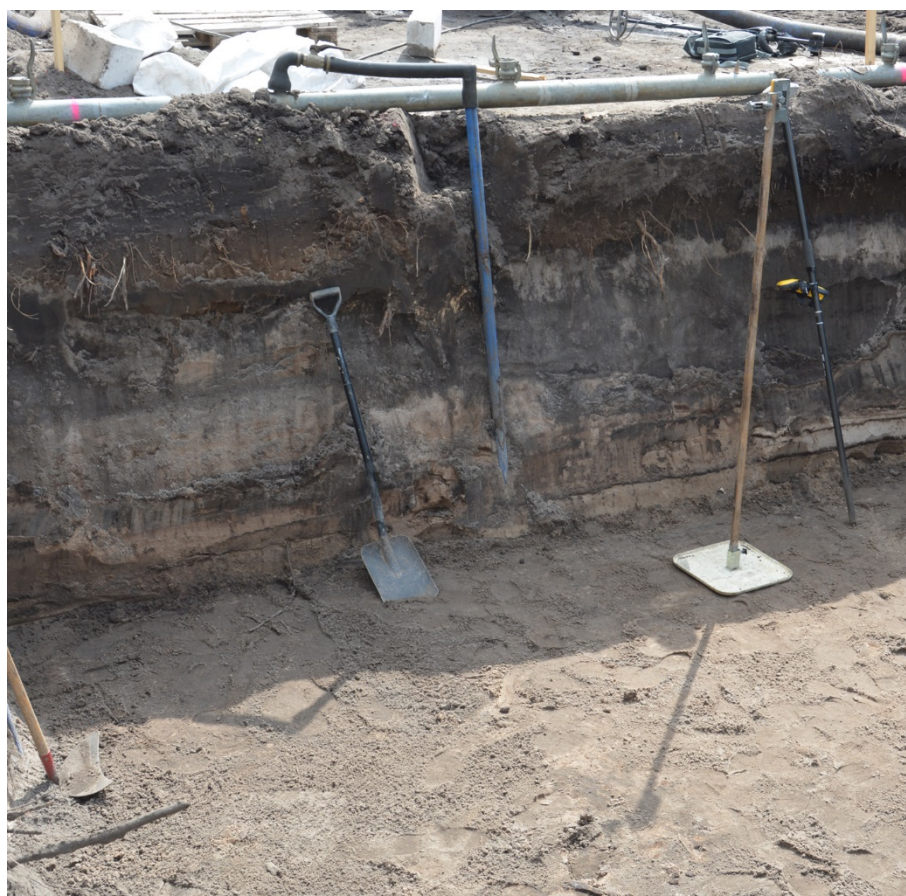


Arkeologisk undersökning i form av schaktningsövervakning 2018–2019

# Falsterbo 22:21, fornlämning 15

HUSBYGGE

Falsterbo socken, Vellinge kommun  
Skåne län



**SKÅNE**  
ARKEOLOGI

Skånearkeologi  
Rapport 2019:11

Per Sarnäs



Arkeologisk undersökning i form av schaktningsövervakning 2018–2019

# Falsterbo 22:21, fornlämning 15

HUSBYGGE

Falsterbo socken, Vellinge kommun  
Skåne län

## Skånearkeologi

Per Sarnäs

Midgårdsgatan 3

216 19 Malmö

Tel: 0708-82 78 16

E-post: [info@skanearkeologi.se](mailto:info@skanearkeologi.se)

Webb: [www.skanearkeologi.se](http://www.skanearkeologi.se)

Arkeologisk undersökning i form av schaktningsövervakning 2018–2019

### **Falsterbo 22:21, fornlämning 15**

#### **Husbygge**

Falsterbo socken, Vellinge kommun

Skåne län

Skånearkeologi

Rapport 2019:11

Författare: Per Sarnäs

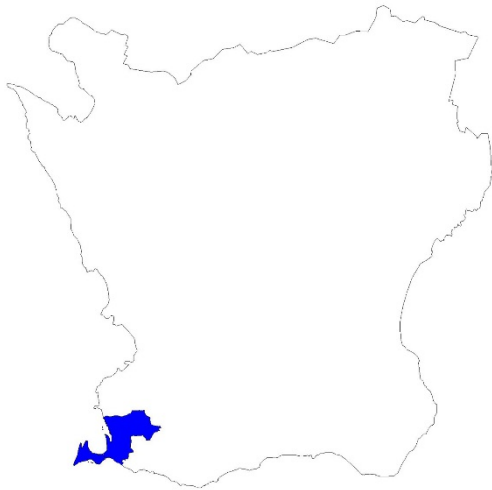
Grafisk form: Anders Gutehall

Omslagsbild: Ö schaktväggen i poolschaktet

© Skånearkeologi 2019

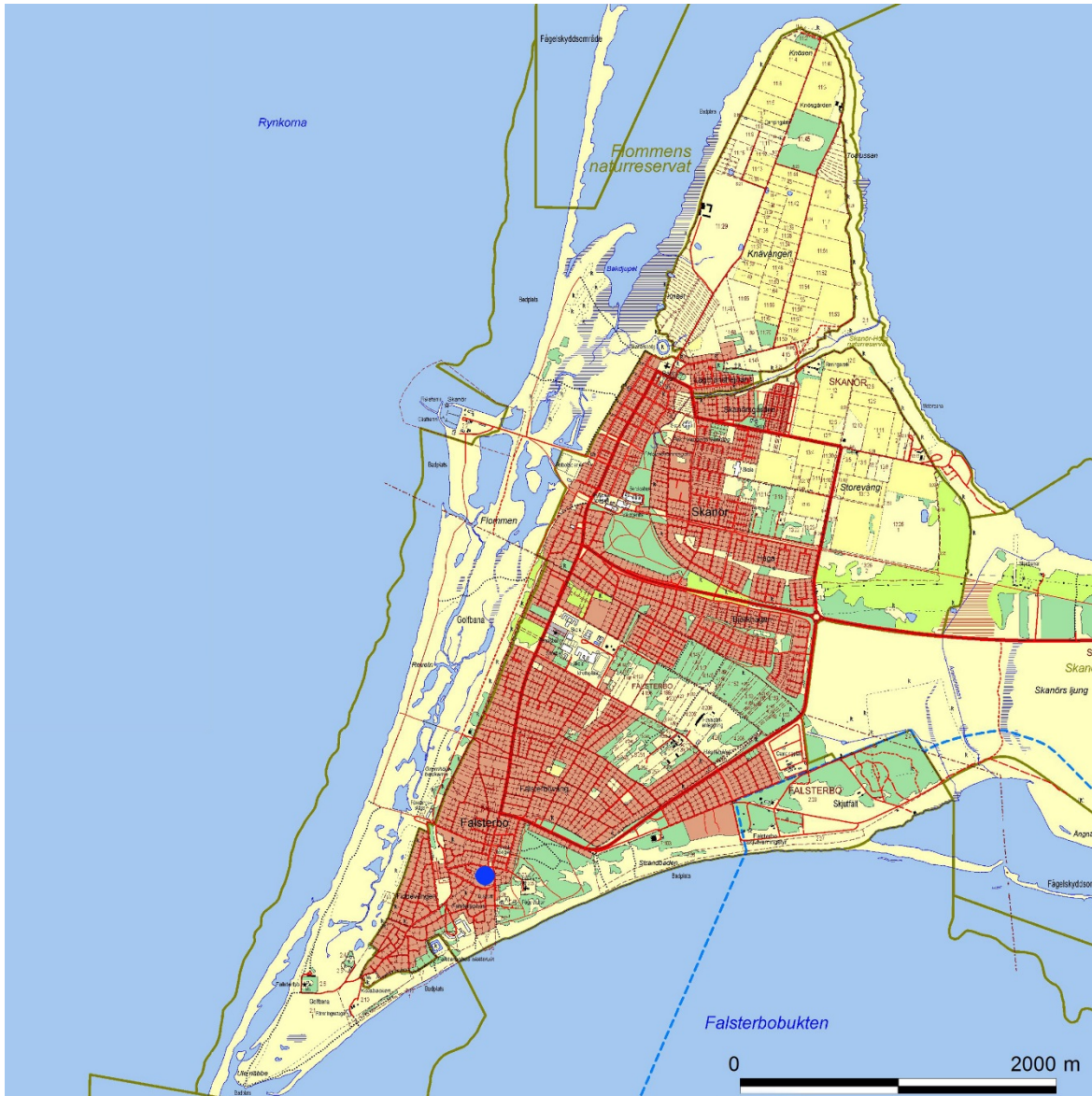
## Innehåll

|                                       |   |
|---------------------------------------|---|
| Undersökningens bakgrund och resultat | 5 |
| Tekniska och administrativa uppgifter | 7 |



Figur 1. Karta över Skåne med Vellinge kommun markerad med blå färg.

Figur 2. Del av fastighetskartan med läget för undersökningen markerat med en blå fylld cirkel © Lantmäteriet.





## Undersökningens bakgrund och resultat

Med anledning av att fastighetsägaren, Anders Morand, planerade uppföra ett bostadshus och anlägga en pool på fastigheten Falsterbo 22:21, som ligger inom Falsterbo medeltida stads- och marknadsområde, beslutade länsstyrelsen Skåne om en arkeologisk undersökning i form av en schaktningsövervakning.

Inom den intilliggande fastigheten Falsterbo 22:36 genomfördes en arkeologisk förundersökning år 2001 varvid det framkom ett antal nedgrävda tunnor. Tre schakt upptogs med varierande djup. Tunnorna framkom i det djupaste schaktet på ett djup av ca 1,5 m. Intill tunnorna påträffades en skärva yngre svartgods (Kockum 2001). Norr om undersökningsytan genomfördes 1981 en provundersökning varvid kulturlager framkom. I kvarteret väster om undersökningsytan har tre provundersökningar genomförts under åren 1979, 1985 och 1986 och även då påträffades kulturlager och nedgrävda tunnor (Ersgård 1984; 1988).

Den arkeologiska undersökningen började med att schaktningen för bostadshuset övervakades. Detta schakt omfattade 310 m<sup>2</sup> och schaktdjupet varierade mellan 0,3 till 0,6 m. I schaktet påträffades enbart sentida nedgrävt skräp. Delar av ytan avsöktes med metalldetektor. Det andra schaktet (swimmingpool) var 28 m<sup>2</sup> stort med ett djup av ca 1,5 m. I detta schakt genomsöktes lagren med metalldetektor skiktvis. Vid schaktningen framkom 9 stolphål, 5 diken varav två troligen är samma samt en brunn med en nedgrävd tunna. I kulturlagret ovanför anläggningarna påträffades fyra skärvor stengods av Siegburgtyp, en skärva yngre svartgods med bottenmärke samt en skärva som påminner om hårt lergods vilket i så fall har en betydligt yngre datering. Ovanför kulturlagret förekom en del yngre rödgods, bl.a. par delar av trefotsgritor och möjligen härrör skärvan av hårt lergods från detta lager. I detta lager förekom även spik/nitar.

Fastigheten har i sen tid påförts grus och matjord (figur 4) vilket innebär att man måste ned på ett schaktdjup av ca 0,7–0,8 m för att påträffa de senmedeltida lämningarna och ytterligare någon decimeter för att nå de tidigmedeltida lagren och anläggningarna. De lämningar som påträffades i det mindre schaktet är av samma karaktär som framkommer vid undersökningar som ligger utanför den medeltida staden Falsterbo. Troligen utgör lämningarna rester efter aktiviteter i samband med Skånemarknaden.



Figur 3. Botten av ett stengodskrus av siegburgtyp som påträffades som lösfynd i kulturlagret. LUHM 32 968:1. Bredden på skärvan är ca 95 mm.

Figur 4. Foto över östra schaktväggen. Överst finns matjorden och strax under den ett brunt i sen tid påfört lager grus. Sedan följer ett gråsvart lager med äldre matjord och under det ett grått flygsandsblandat kulturlager i vilket tillvaratagna fynd påträffades. Anläggningarna framkom under kulturlagret.

| Fnr | Sakord | Typ             | Material | Del    | Antal | Vikt | Beskrivning | Övrigt  |
|-----|--------|-----------------|----------|--------|-------|------|-------------|---------|
| 1   | Kärl   | Stengods        | Keramik  | Botten | 1     | 122  | Siegburg    | Lösfynd |
| 2   | Kärl   | Stengods        | Keramik  |        | 3     | 7    | Siegburg    | Lösfynd |
| 3   | Kärl   | Yngre svartgods | Keramik  | Botten | 1     | 8    | Bottenmärke | Lösfynd |
| 4   | Kärl   | Hårt lergods    | Keramik  |        | 1     | 9    |             | Lösfynd |

Tabell 1. Tabell över tillvaratagna fynd (LUHM 32 968).

Figur 5. Schaktplan med fastighetsgränsen streckad. I det stora schaktet var schaktdjupet så litet att endast yngre lämningar påträffades. I det mindre poolschaktet framkom flera anläggningar under ett kulturlager som bestod av mörkgrå humös/sotig sand. Fastigheten gränsar i nordväst till Kaptensgatan.



#### Litteratur

- Ersgård, L. 1984. Skanör – Falsterbo. Riksantikvarieämbetet och Statens historiska Museer rapport Medeltidsstaden 53.
- Ersgård, L. 1988. "Vår marknad i Skåne". Bebyggelse, handel och urbanisering i Skanör och Falsterbo under medeltiden. Lund studies in medieval archaeology 4.
- Kockum, J. 2001. Falsterbo 22:36. Rapport över arkeologisk förundersökning 2001. Arkivrapport Malmö Kulturmiljö, Kultur Malmö.

#### Kartmaterial

Fastighetskartan



## Tekniska och administrativa uppgifter

Länsstyrelsens diarienummer .....431- 17981-2018  
Skånearkeologis diarienummer .....201836  
LUHM nummer .....32 968

Län ..... Skåne  
Kommun ..... Vellinge  
Socken ..... Falsterbo  
Fastighet ..... Falsterbo 22:21  
RAÄ-nummer ..... Falsterbo 15:1

Ekonomiska kartans blad ..... 1C8c NV  
Koordinatsystem ..... Sweref 99 TM  
N koordinat .....6140375  
E koordinat .....362781  
M ö.h. .... 1,2-2,8

Fältarbetstid .....2018-11-16-2019-04-30  
Antal arbetsdagar .....2  
Antal arkeologtimmar ..... 13

Undersökt yta ..... 338 m<sup>2</sup>

Projektansvarig ..... Per Sarnäs  
Uppdragsgivare .....Anders Morand

### Kostnader, arkeologi

Administration: ..... 1 400:-  
Fältarbete: .....9 100:-  
Rapport: .....5 600:-  
RTK-GNSS: ..... 1 900:-  
Resor: ..... 995:-  
Summa: ..... 18 995:-

Summa, faktisk: .....18 995:-  
Summa, beslutad: .....37 300:-

Arkivmaterial i form av inmättningsfiler, digitala foton och  
rapportoriginal förvars på Lunds universitets historiska museum