

Arkeologisk undersökning i form av schaktningsövervakning 2019

Valleberga 1:96, 4:15 och S:9, fornlämning 28

DAGVATTENLEDNING OCH FÖRDRÖJNINGSMAGASIN

Ekeby socken, Bjuvs kommun
Skåne län



SKÅNE
ARKEOLOGI

Skånearkeologi
Rapport 2019:12

Per Sarnäs

Arkeologisk undersökning i form av schaktningsövervakning 2019

Valleberga 1:96, 4:15 och S:9, fornlämning 28

DAGVATTENLEDNING OCH FÖRDRÖJNINGSMAGASIN

Ekeby socken, Bjuvs kommun
Skåne län

Skånearkeologi

Per Sarnäs

Midgårdsgatan 3

216 19 Malmö

Tel: 0708-82 78 16

E-post: info@skanearkeologi.se

Webb: www.skanearkeologi.se

Arkeologisk undersökning i form av schaktningsövervakning 2019

Valleberga 1:96, 4:15 och S:9, fornlämning 28

Dagvattenledning och fördröjningsmagasin

Ekeby socken, Bjuvs kommun

Skåne län

Skånearkeologi

Rapport 2019:12

Författare: Per Sarnäs

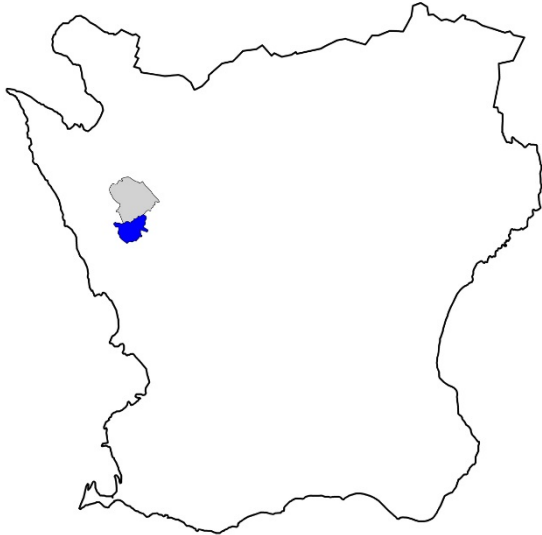
Grafisk form: Anders Gutehall

Omslagsbild: Schaktning vid vägkorsningen

© Skånearkeologi 2019

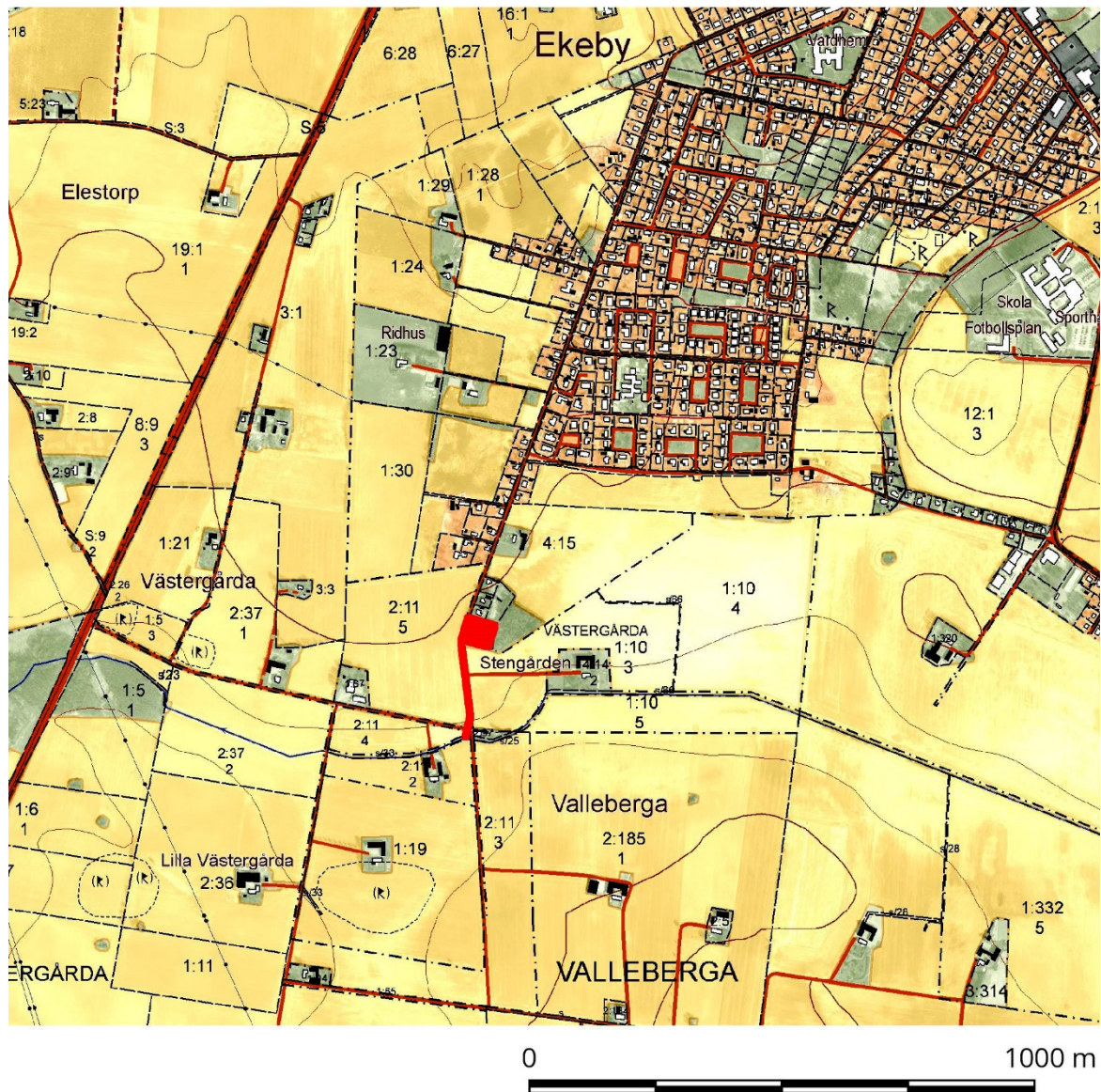
Innehåll

Undersökningens bakgrund och resultat	5
Referenser	5
Tekniska och administrativa uppgifter	6



Figur 1. Karta över Skåne med Bjuvs kommun markerat med grå färg och Ekeby socken med blå färg.

Figur 2. Del av fastighetskartan över Ekeby och Valleberga. Undersökningsområdet är markerat med röd färg © Lantmäteriet



Undersökningens bakgrund och resultat

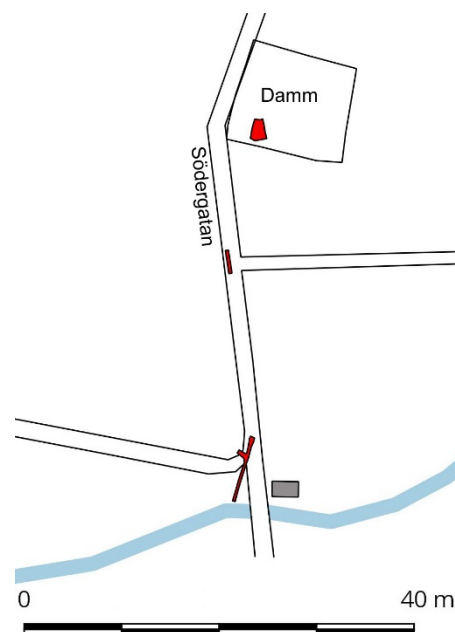
Med anledning av att NSVA planerade anlägga en ny dagvattenledning och ett fördröjningsmagasin inom Valleberga historiska bytomt (Ekeby 28:1) beslutade Länsstyrelsen om en arkeologisk undersökning i form av en schaktningsövervakning.

Endast vissa partier blev föremål för schaktningsövervakning. Tre schakt dokumenterades med en sammanlagd yta av 150 m². Det nordligaste schaktet drogs över ett av gårdslägena enligt Laga skifteskartan från 1849. I schaktet som var 68 m² stort förekom stora mängder sten bland annat beroende på att ytan använts som stentipp men även att det naturligt förekom mycket sten i marken. Det är troligen därför som marken intill gården legat som ängsmark och senare som impediment, då den har varit omöjlig att plöja. Det framkom även fläckar med kulturlagerliknande fyllning men inga identifierbara anläggningar påträffades. Någon enstaka bit tegel och en liten skärva yngre rödgods framkom. På ett par ställen förekom singelliknande grus som kan ha varit rester av en gårdsplan. Schaktet avsöktes med metalldetektor varvid endast några få fynd gjordes i form av spik, ett hästkosspik och en del av en järngryta. Inga fynd tillvaratogs. Gården finns inte med på Häradskartan från 1910–15.

I schaktsträckan strax söder om gårdsläget kunde inga arkeologiska iakttagelser göras. Denna schaktsträcka var ca 19 m² stort.

I södra delen av byn berörde dagvattenledningen en väggkorsning som finns med på Laga skifteskarta. Även denna del av schaktningen dokumenterades. Det framkom dock varken anläggningar, lager eller fynd. Schaktet var ca 63 m² stort.

Det verkar förekomma påfallande lite spår efter den äldre bebyggelsen i Valleberga. Det påträffades inga fynd, utanför gårdsläget, av tegel, taktegel eller djurben vilket annars är mycket vanligt inom bytomter. Söder om väggkorsningen ligger en bäck och på andra sidan har det enligt Laga skifteskartan legat fyra gårdar varav en ligger kvar. Gårdslägena för de tre andra gårdarna ligger i åkermark som vid undersökningens genomförande var utan vegetation. Inte ens på platsen för dessa gårdar kunde några fynd såsom tegel påträffas.



Figur 3. Schaktplan med de tre dokumenterade schakten rödfärgade.



Figur 4. Foto på schaktet som lades över gårdsläget.

Referenser

Kartmaterial

Fastighetskartan
Laga skifteskarta från 1849
Häradskartan

Internetreferenser

Lantmäteriet historiska kartor

Tekniska och administrativa uppgifter

Länsstyrelsens diarienummer	431-376-2018
Skånearkeologis diarienummer	201815
Län	Skåne
Kommun	Bjuv
Socken	Ekeby
Fastighet	Valleberga 1:96, 4:15 och S:9
RAÄ-nummer	Ekeby 28:1
Koordinatsystem	Sweref 99 TM
N koordinat	6206841
E koordinat	372391
M ö.h.	70-73
Fältarbetstid	2019-08-19-2019-08-30
Antal arbetsdagar	4
Antal arkeologtimmar	21
Undersökt yta	150 m ²
Projektansvarig	Per Sarnäs
Uppdragsgivare	NSVA

Arkivmaterial i form av shp-filer, digitala foton och rapportoriginal förvaras på Lunds universitets historiska museum