

Arkeologisk undersökning i form av schaktningsövervakning 2019

Jonstorp 40:1 – Jonstorps kyrka, fornlämning L1989:9397

NYTT VAPENHUS

Jonstorps socken, Höganäs kommun
Skåne län



Arkeologisk undersökning i form av schaktningsövervakning 2019

Jonstorp 40:1 – Jonstorps kyrka, fornlämning L1989:9397

NYTT VAPENHUS

Jonstorps socken, Höganäs kommun
Skåne län

Skånearkeologi

Per Sarnäs

Midgårdsgatan 3

216 19 Malmö

Tel: 0708-82 78 16

E-post: info@skanearkeologi.se

Webb: www.skanearkeologi.se

Arkeologisk undersökning i form av schaktningsövervakning 2019

Jonstorp 40:1 – Jonstorps kyrka, fornlämning L1989:9397

Nytt vapenhus

Jonstorps socken, Höganäs kommun

Skåne län

Skånearkeologi

Rapport 2019:16

Författare: Per Sarnäs

Grafisk form: Anders Gutehall

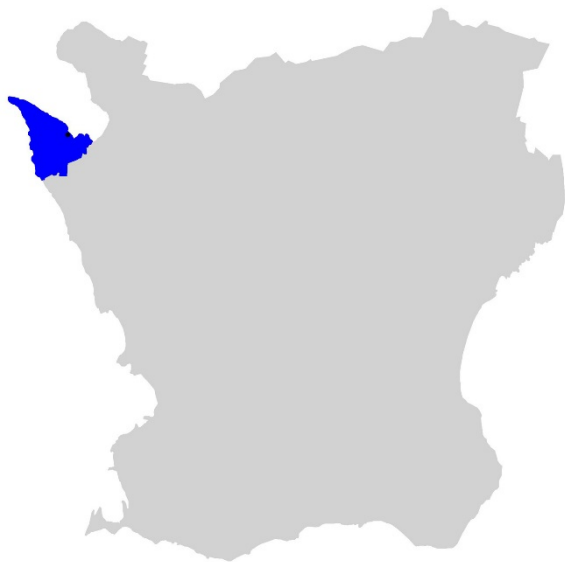
Omslagsbild: Fundamentet till trapphuset

Kartor: © Lantmäteriet/Metria ordernr 868644

© Skånearkeologi 2019

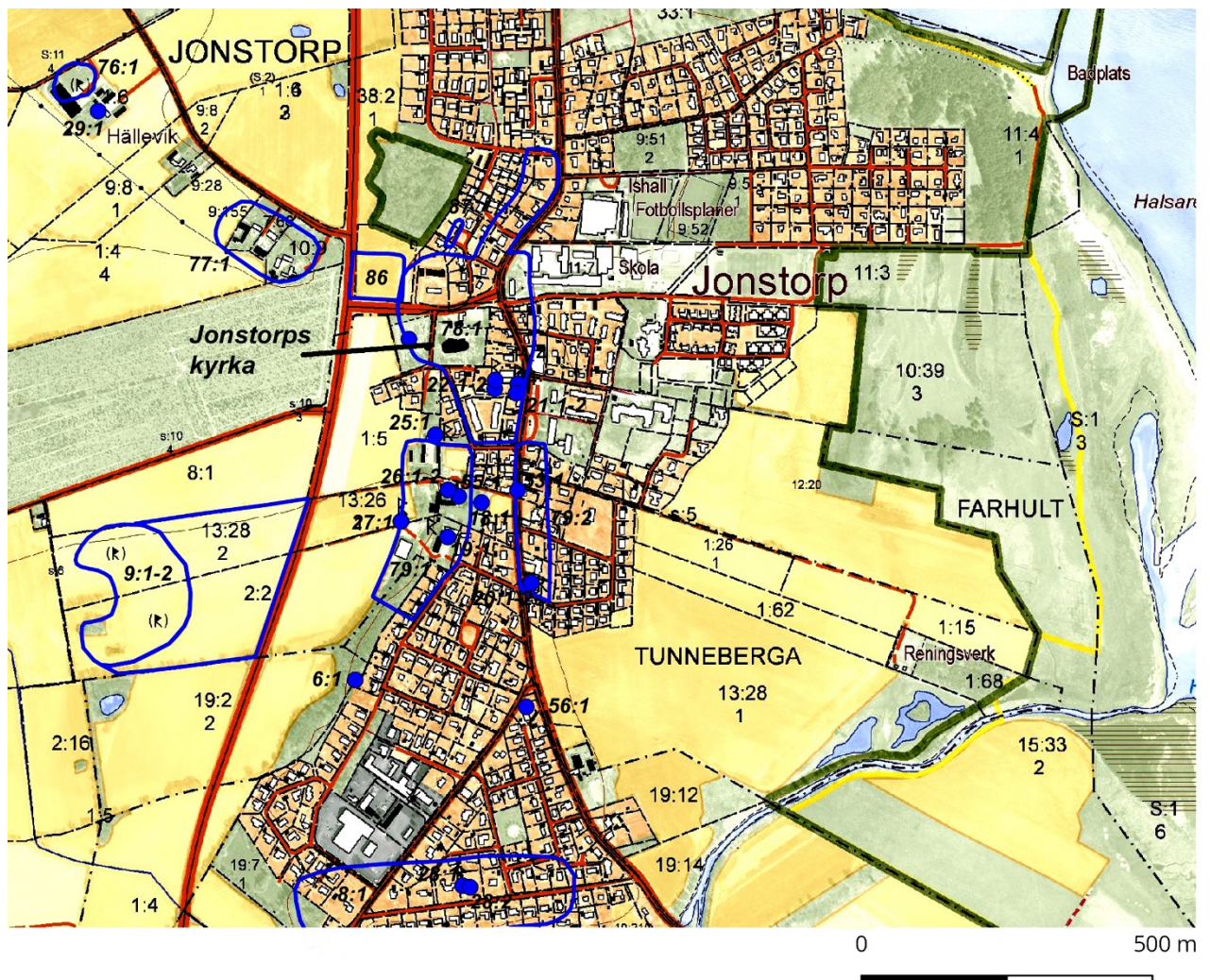
Innehåll

Inledning	5
Topografi och fornlämningsmiljö	5
TIDIGARE UNDERSÖKNINGAR	6
Jonstorps kyrka	6
Undersökningsresultat	7
Referenser	9
Tekniska och administrativa uppgifter	9



Figur 1. Karta över Skåne med Höganas kommun markerat med blå färg och Jonstorp med svart prick.

Figur 2. Utdrag ur fastighetskartan med registrerade fornlämningar markerade med blått. Fornlämningsnummer är kursiverade.



Inledning

Med anledning av att Kulla pastorat planerade uppföra ett nytt vapenhus vid Jonstorp kyrka beslutade Länsstyrelsen om en arkeologisk undersökning i form av en schaktningsövervakning.

Topografi och fornlämningsmiljö

Jonstorp ligger i nordvästra Skåne på Kullahalvöns norra sida. I området finns rika lämningar från förhistorisk tid. Görslövsån som leder ut till havet, närheten till kusten och rika betesmarker har gett goda förutsättningar för jakt, fiske och boskapsskötsel. Under järnålder förefaller området ha varit något perifert i förhållande till mer centrala och tidigt etablerade jordbruksbygder. Ortsnamnet Jonstorp innehåller efterleden -torp som kan härledas till vikingatid–medeltid, men förleden är det kristna Johannes vilket pekar på en relativt sen etablering av byn (Pamp 1983).

Det finns rikligt med i Fornsök registrerade fornlämningar inom och i bytomtens närområde. Fornlämningarna härrör företrädesvis från stenåldern. Ett relevant urval av dessa fornlämningar redovisas nedan och på figur 2.

RAÄ Jonstorp 6:1 – Stenåldersboplats som ej har kunnat återfinnas. Platsen är numera bebyggd.

RAÄ Jonstorp 8:1 – Grav- och boplatsoområde, undersökt och borttaget. Fornlämningen har en utbredning av ca 380 x 110–140 meter. 1966 tillvaratogs vid schaktning 2 spånkrapor, 4 spån, 8 avslag, 10 keramikskärvor samt kol. Vid provundersökning 1967 tillvaratogs flintredskap, spån, avslag, gropkeramik och djurben. År 1971 påträffades och undersöktes 1 grav med följande innehåll: 1 spånspilspets, 1 lerkärl och 1 spån.

RAÄ Jonstorp 9:1–2 – Stenåldersboplats som utgörs av rikligt med flintavslag. Vid inventeringstillfället tillvaratogs 2 skivkrapor 4 skivyxor 2 tvärpilar (?), 1 pilspets(?) av rödbrun flinta, 7 spån (samtliga med bruksretusch - eldslagningsspån?), 1 avslag med retusch 1 eggfragment(?) av 1 tjocknackig mejsel(?) samt 1 spån med retusch. Det finns även spår av sönderplöjda härdar. Markägaren, Karl-Gustav Arwidsson, har tillvaratagit åtskilliga artefakter. Dessa förvaras på hans gård.

RAÄ Jonstorp 18:1 – Fyndplats för en mjärde. Mjärden påträffades 1952 vid brunnsgrävning på ett djup av ca 7 m. Enligt uppgift från markägaren så ligger större delen av mjärden kvar.

RAÄ Jonstorp 19:1 – Sten med sliprännor som är 0,8 x 0,8 m stor och intill 0,3 m hög. På ovasidan finns 5 sliprännor. Stenen påträffades ca 50 m väster om dess nuvarande plats.

RAÄ Jonstorp 20:1 – 1) Sten med sliprännor som är 0,75 m lång, 0,5 m bred och 0,2 m hög. På ovasidan finns 3 sliprännor.

RAÄ Jonstorp 20:2 – Vaghållningssten. Stenarna är hitflyttade av den tidigare fastighetsägaren. Vid inventeringstillfället påträffades även en skafthålsyxa av bergart som stod nedstucken i jorden bakom stenen med sliprännor (20:1) och i klart sekundärt läge. Yxan förvaras nu hos fastighetsägaren.

RAÄ Jonstorp 21:1–2 – Milstolpar.

RAÄ Jonstorp 22:1–2 – Milstolpar.

RAÄ Jonstorp 25:1 – Älvkvarnsförekomst på sten som är 0,95 m lång, 0,7 m bred och 0,1–0,3 m hög. På ovasidan finns 5 tydliga skålgropar samt ett par otydliga gropar. Två av groparna går ihop. Stenen påträffades vid rivningsarbete för ca 10 år sedan, stenen låg då som trappsten, ca 50 m västsydväst om nuvarande plats.

RAÄ Jonstorp 26:1–2 – 1) Vaghållningsstenar.

RAÄ Jonstorp 27:1 – Sten med sliprännor. Jordfast sten som är 0,6 m lång, 0,6 m bred och 0,3 m hög. På ovasidan finns en sliprännor.

RAÄ Jonstorp 28:1 – 1) Sten med sliprännor, 0,45 m lång, 0,4 m bred och 0,15 m hög. På ovasidan syns två sliprännor, en som är 0,38 m lång, 0,16 m bred och 0,01 m djup och som är 0,36 m lång och 0,05 m bred och 0,02 m djup. Mellan dessa båda finns antydning till ytterligare en sliprännor. Sliprännorna är placerade i stenens längdriktning. Stenen är flyttad från fastigheten Stora Görslöv28:1.

RAÄ Jonstorp 28:2 – Fornsakssamling, bestående av 4 kärnyxor, 1 trindyxa, 1 tunnackig mejsel (nackdelen), 1 tunnackig yxa, fragment med retuscherat eggparti, 1 skifferyxa(eggparti), 1 räteggad, delvis slipad yxa av bergart, 1 skivskrapa, 7 spånkrapor, 3 borrar, 1 tångespilspets, 3 tångespilspetsar med triangulärt tvärsnitt, 11 cylindriska spånkärnor, spån, avslag, 1 bit keramik, 1 svinbete mm. De flesta föremålen är påträffade på boplatzen Jonstorp nr 8:1.

RAÄ Jonstorp 29:1 – Fornsakssamling bestående av 2 tjocknackiga slipade flintyxor, 1 eggparti av tjocknackig slipad yxa, 2 tjocknackiga, håleggade flitnyxor, 1 tjocknackig (?), delvis slipad flintyxa, 1 tunnackig flintyxa samt 1 eggparti av tunnackig flintyxa.

RAÄ Jonstorp 53:1 – Fornsakssamling bestående av: 3 cylindriska spånkärnor, 9 kärnyxor, 9 skivyxor, 4 trindyxor, 1 Lihultsyxa, 5 tångpilspetsar med triangulärt tvärsnitt, 4 tångpilspetsar, 6 borrar, 1 flintdolk, 2 glättstenar, 1 trindyxnacke sekundärt använd som glättsten, knackstenar mm.

RAÄ Jonstorp 55:1 – Fornsakssamling bestående av: 16 kärnyxor, 20 skivyxor, 28 trindyxor, 14 Limhamnsyxor, 6 tunnackiga yxor (fragment), 3 tjockackiga yxor, 1 häleggad yxa, 3 cylindriska spånkärnor, 1 konisk spånkärna, 7 skivskrapor, 2 borrar mm.

RAÄ Jonstorp 56:1 – Lösfynd bestående av 1 matkniv, 1 spjutspets (typ 342 i Jeg ser på oldsager), 1 fragment av tunnbladig dolk, 2 spånknivar samt 1 stycke bärnsten. Föremålen påträffades relativt samlade vid markarbete i Ragnar Petterssons handelsträdgård under en trädvälta. Föremålen är skänkta till Höganäs museum.

RAÄ Jonstorp 76:1 – Bytomt med en utbredning av ca 70 x 50 m. Ej bebyggd.

RAÄ Jonstorp 77:1 – Bytomt med en utbredning av ca 170 x 100 m. Delvis bebyggd.

RAÄ Jonstorp 78:1 – Jonstorps bytomt med en utbredning av ca 400 x 50–200 m. Bebyggd.

RAÄ Jonstorp 79:1 – 1) Tunneberga bytomt med en utbredning av ca 300 x 80–110 m. Huvudsakligen bebyggd.

RAÄ Jonstorp 79:2 – Tunneberga bytomt med en utbredning av ca 220 x 50 m. Bebyggd.

RAÄ Jonstorp 86 – Boplat med en utbredning av ca 90 x 80 m. Vid en år 2006 utförd särskild utredning påträffades 1 stolphål och små tunna flintavslag, cirka 0,5–1,5 cm långa. Dessa är troligtvis resterna efter en tillverkning av mikroliter. Dessutom påträffades i matjorden ett fåtal flintavslag. Inga fynd tillvaratogs. Inga ytterligare antikvariska åtgärder föreslås då inga förhistoriska eller historiska anläggningar under mark finns bevarade (Lindgren 2006).

RAÄ Jonstorp 87 – Boplat med en utbredning av ca 50 x 15 m. Vid arkeologisk förundersökning år 2005 påträffades spridda anläggningar av förhistorisk karaktär, hårdar, grop, och fynd av slagen flinta. Inga ytterligare arkeologiska åtgärder företogs (Aspeborg 2005).

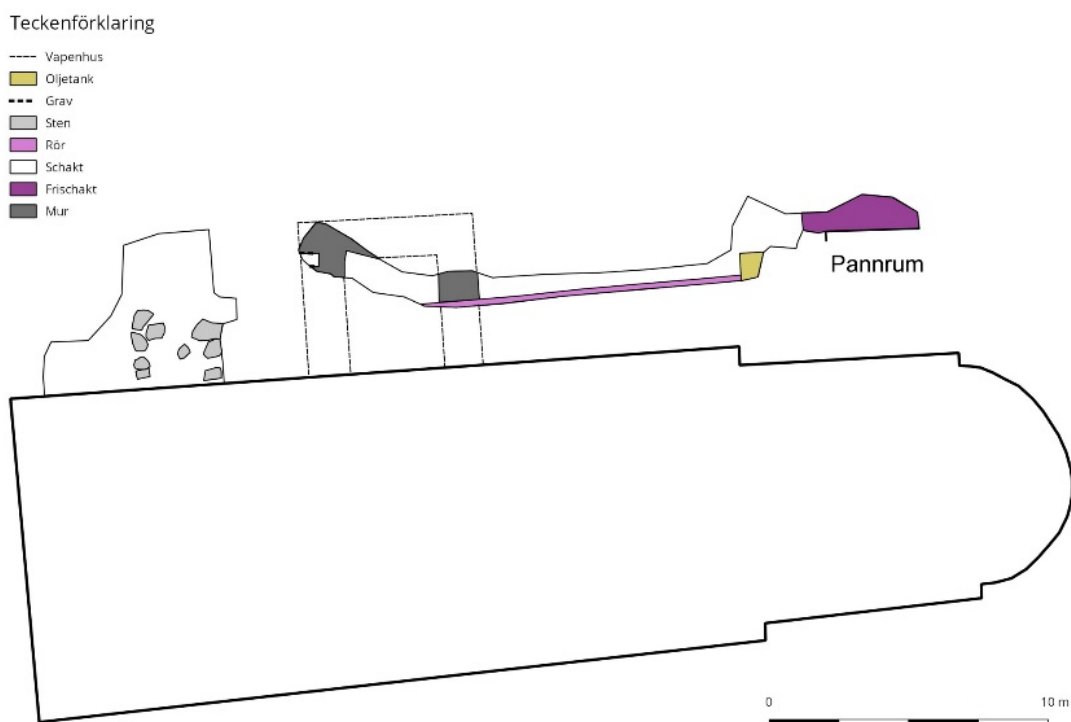
TIDIGARE UNDERSÖKNINGAR

Det har gjorts få arkeologiska undersökningar inom bytomten och de som har genomförts har gett magra resultat. År 2005 gjordes en arkeologisk förundersökning som delvis berörde bytomten varvid endast spridda lämningar av förhistorisk karaktär framkom (Aspeborg 2005). År 2006 genomfördes en arkeologisk utredning strax norr om bytomten vilken resulterade i ett stolphål och en del flintavslag som troligen härrörde från mikrolittillverkning (Lindgren 2010). En mindre arkeologisk förundersökning i form av schaktningsövervakning 2012 genomfördes i kyrkogårdens sydöstra hörn. Vid förundersökningen påträffades endast bitar av tegel och takpannor, nedgrävningskant efter en gravläggning, återbegravda skelettdelar samt kistbeslag och spik (Linderoth 2012).

JONSTORPS KYRKA

Jonstorps kyrka består av långhus, lägre och smalare kor och absid samt ett kvadratisk torn i väster med samma bredd som långhuset. Under medeltiden var Jonstorps kyrka den största sockenkyrkan i Luggude Härad. Kyrkans äldsta delar i form av långhus, kor och absid uppfördes troligen under 1100–1200-talet. Vanligen brukar en relativt sen datering föreslås för kyrkan vilket baseras på stilhistoriska jämförelser. Kyrkans murar är tjocka, omkring 1,30 meter breda uppbyggda av fältsten med omfattningar av huggen sandsten (nordvästskånsk). Murarnas tjocklek pekar på att kyrkan har tillkommit under 1200-talet snarare än 1100-talet.

Kyrkans västtorn tros ha tillkommit under 1400-talet. Murverket till tornet består av stora klivna fältstenar som är rikligt fogade med mindre sten. Ett utanpåliggande trapphus fanns tidigare på tornets norra sida. Under 1400-talet slogs också tegelvalv inne i kyrkan. För att få plats med valven förhöjdes murarna med en gesims, dvs. ett listverk av tegel. Detta målades i en röd nyans. Därefter byggdes ett vapenhus utanför nordportalen. Vapenhuset fanns kvar ännu på 1840-talet då det revs och en ny ingång till kyrkan togs upp i tornets västra sida. Tornet är särskilt imponerande genom storlek och murverk. Ett utanpåliggande trapphus har tidigare funnits vilket nästintill verkar ha varit norm i Luggude kontrakt. Placeringen av ingångsöppningen till tornen varierar dock. I Jonstorp finns öppningen på norra sidan vilket är det vanliga. Stötfogarna i kyrkans västgavel är intressanta då de kan tyda på en mer komplicerad byggnadshistoria för tornet än den som tidigare antagits. Kyrkans klocka från 1300-talet kan också tyda på att tornet är äldre än 1400-talet. (Jansson 2017).



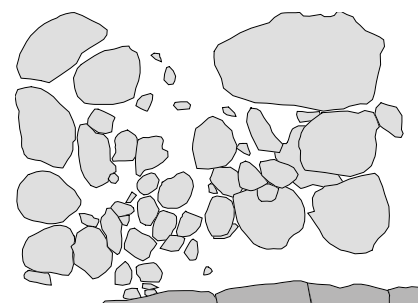
Figur 3. Schaktplan med dokumenterade lämningar. Endast de större stenarna i trapphusets fundament mättes in med en RTK-GNSS. De mindre stenarna har ritats in från ett ortofoto. Vapenhusets utsträckning har tolkats utifrån de murrester som framkom.

Undersökningsresultat

Det nya vapenhuset uppförs på norra sidan av tornet där tornets tidigare trapphus har funnits. I schaktet, som mätte 25,3 m², framkom trapphusets fundament. Fundamentet mätte ca 2 x 3 m och utgjordes av kallmurad gråsten i minst två skift. I jorden mellan stenarna förekom enstaka människoben vilket tyder på att gravar skadats vid uppförandet av trapphuset. Tornet har bedömts vara uppfört på 1400-talet men trapphuset föreföll inte ha legat i förband med tornet och bör därför vara senare. Det framkom inga daterande fynd. Fyllningen mellan stenarna i fundamentet undersöktes med metalldetektor varvid endast järnfynd påträffades. Inga gravar framkom i schaktet utan endast ett fåtal lösa ben och kraniedelar. Det övre stenskitet i fundamentet schaktades bort medan det undre ligger kvar.

Ytterligare ett 24,2 m² stort schakt upptogs längs kyrkans norra sida för, jordvärmeledningar, varvid grunderna efter det tidigare vapenhuset framkom. Vid schaktningen förekom mycket raseringsmassor i form av stenar, kalkbruk, mindre mängder tegelstenar och glacerat golvtegel. Golvteglet var kvadratisk med måtten 13,5–14 cm med en tjocklek av 4–5 cm. Det förekom två sorters glasyr, en grönaktig och nästan svart. Glasyren var bortsliten på ovan delen av golvteglet men glasyren kunde ses på sidorna. Den del som varit glaserad var täckt med kalkbruk. Antingen har man lagt ett kalkbrukslager ovanpå golvteglet för att dölja den bortslitna glasyren eller så har man lagt ett annat golv ovanpå som har satts i kalkbruk. Det framkom även en liten bit formtegel.

Vapenhusets grund var skadat av dels ledningar, dels en grav som grävts igenom västra murgrunden. Murtjockleken uppmättes till ca 1,4 m och de undre delarna ligger kvar. I östra delen av schaktet låg både en oljecistern och ett underjordiskt pannrum. Då schaktningen inte vid något ställe nått ned till gravar eller andra lämningar påträffades övervakades inte de sista metrarna öster om absiden. Början av det schaktet berörde dessutom det underjordiska pannrummet.



Figur 4. Ritning över trapphusets fundament, baserat på ett ortofoto. Tornets grundstenar är markerade med en mörkare grå färg.

Inmätningen har genomförts med en RTK-GNSS. Framkomna murar och fundament framrensades och fotograferades. Schakten undersöktes med metalldetektor. Trapphusets fundament fotograferades för 3D-modellering. Utifrån 3D-modellen framställdes ett ortofoto som sedan har ritats av i ett ritprogram.

Figur 5. Foto över den östra vapenhusmuren. I höger bildkanten kan man se hur lager har grävts av vid grundläggningen.



Figur 6. Exempel på den brunaktiga glasyren på golvteglet.



Figur 7. Ett golvtegel med den grönaktiga glasyren och där man kan se hur det ligger kalkbruk ovanpå glasyren.



Referenser

Litteratur

- Aspeborg, H. 2005. Arkeologisk förundersökning 2005. Jonstorps bytomt, Skåne, Jonstorps socken, Jonstorp 12:20, RAÄ 78. Riksantikvarieämbetet UV Syd rapport 2005:4.
- Jacobsson, B. 2010. Arkeologisk förundersökning 2010. Tunneberga 5:2, Skåne, Jonstorps socken, Tunneberga 5:2, RAÄ Jonstorp 78, Höganäs kommun. Riksantikvarieämbetet UV Syd rapport 2010:19.
- Jansson, P. 2017. Kulturhistorisk konsekvensbeskrivning angående förslag till tillbyggnad av Jonstorps kyrka i samband med inre renovering, Jonstorps socken, Höganäs kommun
- Linderoth, Th. 2012. Ändring av minneslund vid Jonstorps kyrkogård, Jonstorps socken. Arkeologisk förundersökning, schaktningsövervakning 2012. Sydsvensk Arkeologi rapport 2012:43.
- Lindgren, C. H. 2006. Arkeologisk utredning 2006. Del av Jonstorp 38:2, RAÄ 78:1, Jonstorps socken, Höganäs kommun, Skåne. Wallin kulturlandskap och arkeologi rapport 2006:54.
- Pamp, B. 1983. Ortnamn i Skåne. Opublicerat material

Kartmaterial

Fastighetskartan

Tekniska och administrativa uppgifter

Länsstyrelsens diarienummer	431- 31246-2017
Skånearkeologis diarienummer	201812
Län	Skåne
Kommun	Höganäs
Socken	Jonstorp
Fastighet	Jonstorp 40:1
RAÄ-nummer	L1989:9397/Jonstorp 78:1
Koordinatsystem	Sweref 99 TM
N koordinat	6233905
E koordinat	355683
M ö.h.	7-8
Fältarbetstid	2019-10-29–2019-11-04
Antal arbetsdagar	2
Antal arkeologtimmar	14
Undersökt yta	49,5 m ²
Projektansvarig	Per Sarnäs
Uppdragsgivare	Kulla pastorat

Arkivmaterial i form av shapefiler, digitala foton och rapportoriginal förvaras på Lunds universitets historiska museum.