

Arkeologisk förundersökning 2019

Ärrarp 3:1, fornlämning 112 och 80

HUSBYGGE

Barkåkra socken, Ängelholms kommun
Skåne län



SKÅNE
ARKEOLOGI

Skånearkeologi
Rapport 2019:17

Per Sarnäs

Arkeologisk förundersökning 2019

Ärrarp 3:1, fornlämning 112 och 80

HUSBYGGE

Barkåkra socken, Ängelholms kommun
Skåne län

Skånearkeologi

Per Sarnäs

Midgårdsgatan 3

216 19 Malmö

Tel: 0708-82 78 16

E-post: info@skanearkeologi.se

Webb: www.skanearkeologi.se

Arkeologisk förundersökning 2019

Ärrarp 3:1, fornlämning 112 och 80

Husbygge

Barkåkra socken, Ängelholms kommun

Skåne län

Skånearkeologi

Rapport 2019:17

Författare: Per Sarnäs

Grafisk form: Anders Gutehall

Omslagsbild: Per Sarnäs

Kartor: © Lantmäteriet/Metria ordernr 871635

© Skånearkeologi 2019

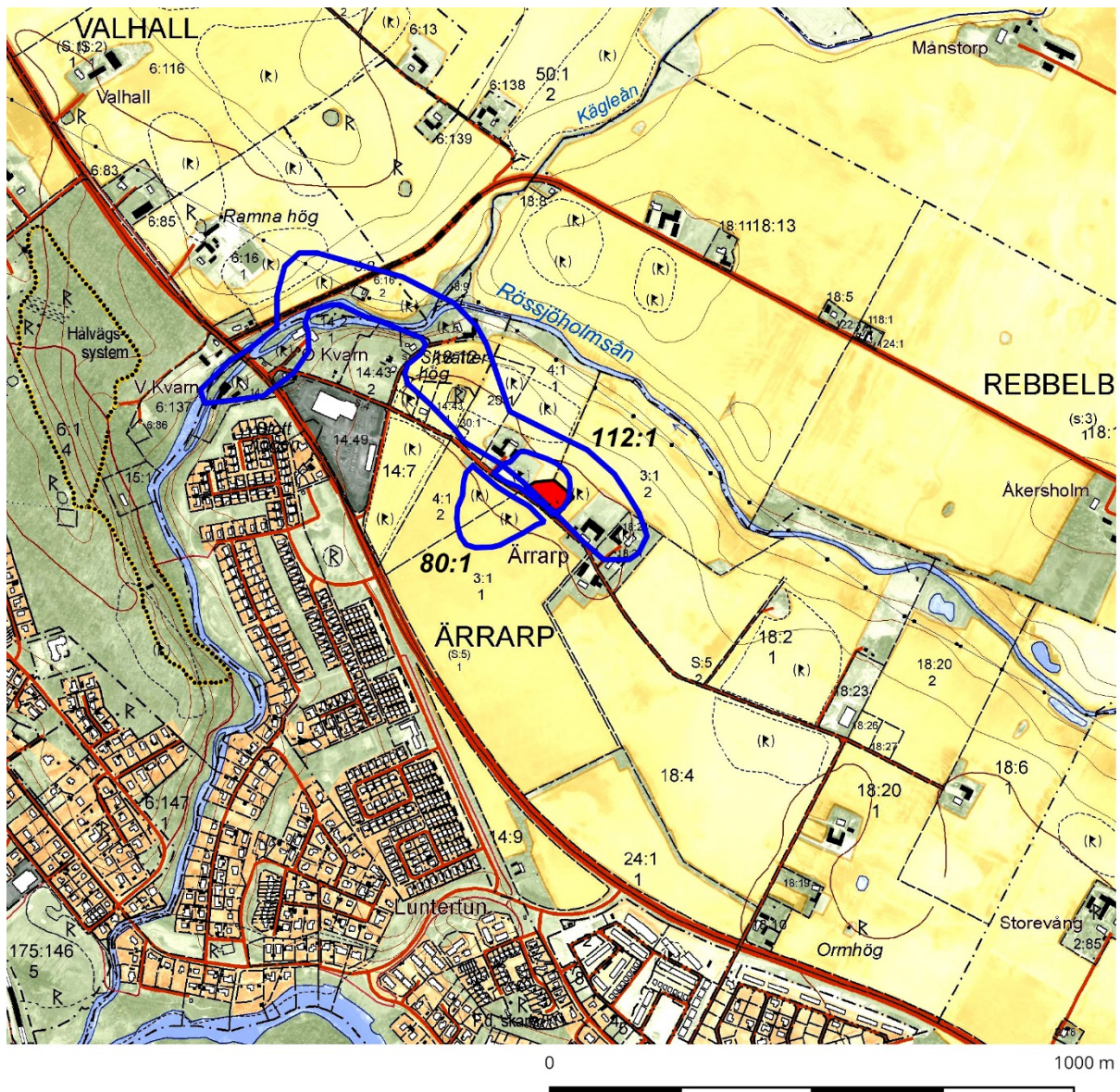
Innehåll

Undersökningens bakgrund och resultat	5
Referenser	5
Tekniska och administrativa uppgifter	6



Figur 1. Karta över Skåne med Ängelholms kommun markerat med blå färg.

Figur 2. Utdrag ur fastighetskartan med fornlämningsarna Barkåkra 112:1 och 80:1 markerade med blått. Fornlämningsnummer är kursiverade. Undersökningsområdet är markerat med röd färg.



Undersökningens bakgrund och resultat

Med anledning av att sökanden Emma Kurti ville klargöra fornlämningssituationen inför ett eventuellt förvärvande av en tomt inom de registrerade fornlämningarna Barkåkra 112 och 80, beslutade Länsstyrelsen om en avgränsande förundersökning.

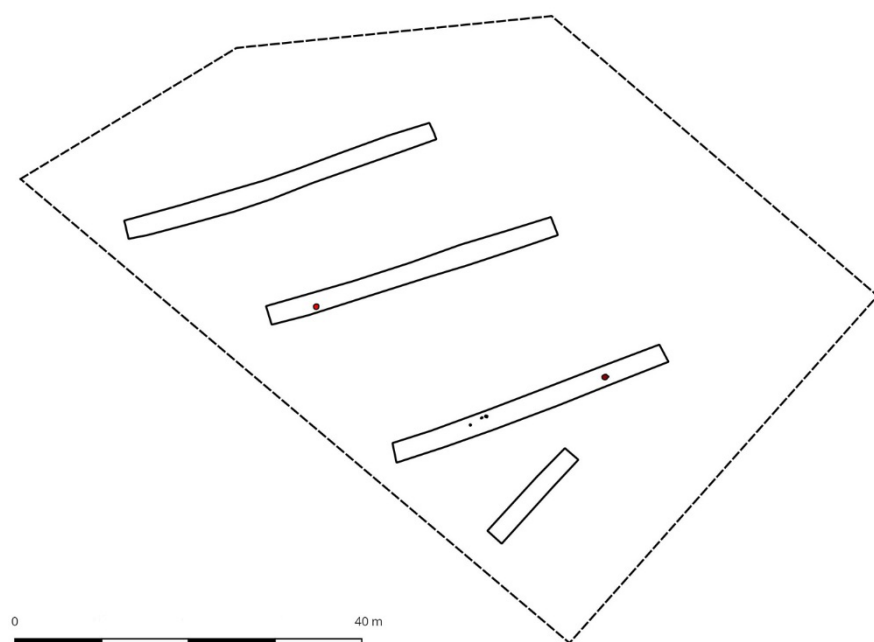
Den arkeologiska förundersökningen genomfördes i form av sökschaktning med grävmaskin. Schakten var ca 2 m breda och omfattade totalt 267 kvm. Arbetsområdet var på ca 3 200 kvm vilket innebär att ca 8 % av ytan sökschaktades.

Underlaget utgjordes av stenig mo med talrika färgningar efter borttagna stenar. I schakten påträffades en hård, 3 stolphål och en grop. Stolphålen och gropen är mycket osäkra och kan mycket väl utgöras av äldre stenavtryck. Dessa färgningar hade en gråare fyllning än övriga stenavtryck som hade en mer matjordsliknande fyllning. Det påträffades även några flintavslag och övrig bearbetad flinta i matjorden. Dessa var bearbetade med en grov teknik och gav inte ett neolitiskt intryck.

I matjorden påträffades en liten skärva yngre rödgods som grovt kan dateras till perioden 1400–1700-tal, ett par bitar tegel och någon skärva 1900-tals porslin. Dessa fynd torde ha följt med gödseln ut på åkern.

Det förekom inga som helst spår efter äldre bebyggelse inom Errarps bytomt. De bearbetade flintor som påträffades liksom hårdens torde kunna kopplas till Barkåkra 80:1.

Ytterligare arkeologiska insatser torde endast ge begränsade resultat av lågt vetenskapligt värde.



Figur 3. Schaktplan med stolphål markerade med svart, gropen med brunt och hårdens med rött. Den streckade linjen visar undersökningsområdet.

Referenser

Kartmaterial

Fastighetskartan

Internetreferenser

Fornsök

Tekniska och administrativa uppgifter

Länsstyrelsens diarienummer	431- 20220-2019
Skånearkeologis diarienummer	201906
Län	Skåne
Kommun	Ängelholm
Socken	Batkåkra
Fastighet	Ärrarp 3:1
RAÄ-nummer	Barkåkra 112:1 och 80:1
Koordinatsystem	Sweref 99 TM
N koordinat	6238696
E koordinat	367606
M ö.h.	23
Fältarbetstid	2019-11-27-2019-11-27
Antal arbetsdagar	1
Antal arkeologtimmar	8
Antal maskintimmar	8
Undersökningsområde	3 200 m ²
Undersökt yta	267 m ²
Projektansvarig	Per Sarnäs
Uppdragsgivare	Emma Kurti

Arkivmaterial i form av shp-filer, digitala foton och rapportoriginal förvaras på Lunds universitets historiska museum