

Arkeologisk utredning 2020

# Norrvidinge 21:1

ANLÄGGANDE AV DAMM

Svalövs kommun  
Skåne län



**SKÅNE**  
ARKEOLOGI

Skånearkeologi  
Rapport 2020:20

Per Sarnäs



Arkeologisk utredning 2020

# Norrvidinge 21:1

ANLÄGGANDE AV DAMM

Svalövs kommun

Skåne län

## Skånearkeologi

Per Sarnäs

Midgårdsgatan 3

216 19 Malmö

Tel: 0708-82 78 16

E-post: [info@skanearkeologi.se](mailto:info@skanearkeologi.se)

Webb: [www.skanearkeologi.se](http://www.skanearkeologi.se)

Arkeologisk utredning 2020

### **Norrvidinge 21:1**

Anläggande av damm

Svalövs kommun

Skåne län

Skånearkeologi

Rapport 2020:20

Författare: Per Sarnäs

Grafisk form: Anders Gutehall

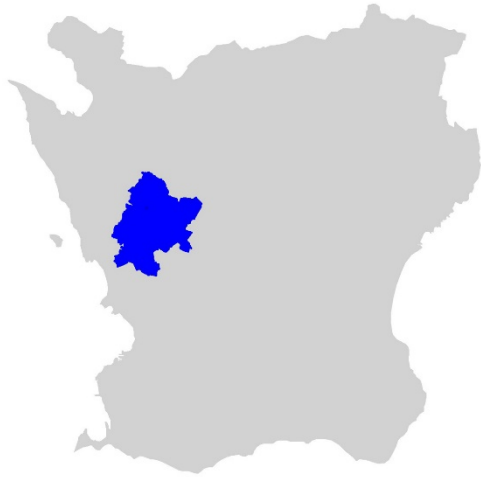
Omslagsbild: Schaktning

Kartor: © Lantmäteriet/Metria ordernr 891273

© Skånearkeologi 2020

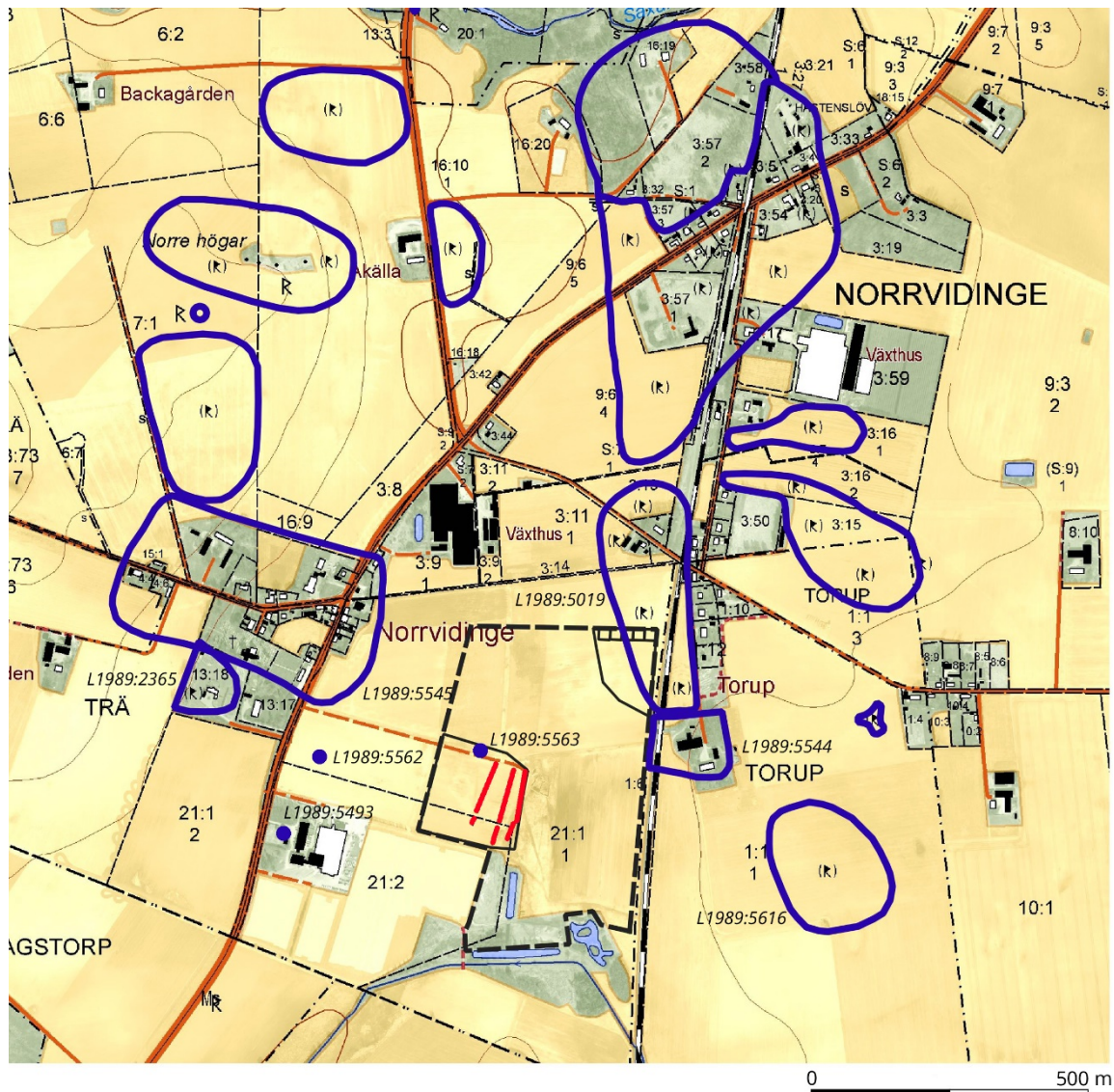
# Innehåll

Sammanfattning	5
Inledning	6
Syfte och metod	6
Topografi och fornlämningsmiljö	6
Undersökningsresultat	7
Referenser	9
Tekniska och administrativa uppgifter	9



Figur 1. Karta över Skåne med Svalövs kommun markerat med blå färg.

Figur 2. Del av fastighetskartan över Norrvidinge. Kända fornlämningar är markerade med blå linje. Det ursprungliga exploateringsområdet är markerat med streckad svart linje. De två utredningsområdena är markerade med svart heldragen linje. Sökschakten är rödmarkerade. De i texten omnämnda fornlämningarna har försetts med sitt fornlämningsnummer i kursiv stil. © Lantmäteriet



## Sammanfattning

Med anledning av ett planerat anläggande av en damm inom fastigheten Norrvidinge 21:1 har en arkeologisk utredning genomförts enligt ett beslut från länsstyrelsen Skåne. Dammen kommer att grävas i ett försumpat område där det i dag redan ligger en mindre damm. Schaktmassor från dammen är tänkt att läggas upp på omgivande mark vilket innebär att ca 15 000 m<sup>2</sup> kommer att beröras. Den ursprungliga planen innebär dock ett betydligt större område vilket bland annat inkluderade en registrerad fornlämning i norra delen. Inom detta område skulle en ytfyndsinventering genomföras innan sökschaktning. Halva denna insats genomfördes innan planerna ändrades.

Syftet med den arkeologiska utredningen var att ta reda på om fornlämningar berörs av det planerade arbetsföretaget. Utredningen skulle preliminärt avgränsa nyupptäckta fornlämningar inom utredningsområdet.

Den arkeologiska utredningen har föregåtts av en byråinventering. Fältarbetet har bestått av två moment, dels en ytfyndsinventering, dels sökschaktning med grävmaskin.

Utredningsområdet ligger låglänt i en typisk fulläkersbygd med en flack topografi. Inom undersökningsområdet berörs två registrerade fornlämningar i form av en boplats och en fyndplats. Boplatsen ligger i nordöstra delen av undersökningsområdet på en svag förhöjning i landskapet.

Ytfyndsinventeringen indelades i fem 20 x 20 m stora rutor som inventerades under ca 30 minuter vardera och de påträffade fynden i respektive ruta erhöll samma koordinater. Medelvärde för de fem rutorna var 26 avslag. Det framkom två redskap i form av ett borrh och ett avslag med retusch med konkav egg. Antalet avslag var relativt lika i de fyra västligaste rutorna. I den västligaste rutan avtog antalet markant. Mängden bränd flinta var högst i ruta 1 för att minska i ruta 2 och sedan föll värdena svagt mot väster. Den brända flintan analyseras utifrån vikt då den oftast är söndersprängd av upphettningen och saknar spår efter bearbetning. Det går inte att datera fynden av flinta. Det förekommer både väl slagen flinta som flinta bearbetad med mer tafflig teknik.

Vid sökschaktningen i det södra området framkom inga anläggningar eller lager. Enstaka fynd av flintavslag kan härröra från matjord som påförts området.

## Inledning

Med anledning av ett planerat anläggande av en damm inom fastigheten Norrvidinge 21:1 har en arkeologisk utredning genomförts enligt ett beslut från länsstyrelsen Skåne. I ansökan till länsstyrelsen angavs att ett 19 ha stort område skulle beröras av anläggandet av dammen. Av dessa bedömdes 4,2 ha, fördelat på två områden, som meningsfulla att utreda. Dammen kommer att grävas i ett försumpat område där det i dag redan ligger en mindre damm. Schaktmassor från dammen är tänkt att läggas upp på omgivande mark. Efter diskussioner med markägaren Per Nordmark och Maria Geivald på Naturvårdsingenjörerna beslutades att endast lite drygt halva det södra utredningsområdet kommer att behöva tas i anspråk för utbredning av schaktmassor. Den arkeologiska utredningen har därför genomförts endast inom detta område som är ca 15 000 m<sup>2</sup> stort.

## Syfte och metod

Syftet med den arkeologiska utredningen var att ta reda på om fornlämningar berörs av det planerade arbetsföretaget. Utredningen skulle preliminärt avgränsa nyupptäckta fornlämningar inom utredningsområdet. Resultaten från utredningen ska användas vid Länsstyrelsens fortsatta tillståndsprövning och utgöra underlag inför eventuella kommande arkeologiska åtgärder. Resultaten ska också kunna användas som underlag i företagarens planering.

Den arkeologiska utredningen har föregåtts av en byråinventering. Fältarbetet har bestått av två moment, dels en ytfyndsinventering, dels sökschaktning med grävmaskin.

Ytfyndsinventeringen genomfördes i form av inventering av 20 x 20 m stora rutor som undersöktes under ca 30 minuter. Påträffade fynd erhöll koordinater för respektive rutas mittpunkt.

## Topografi och fornlämningsmiljö

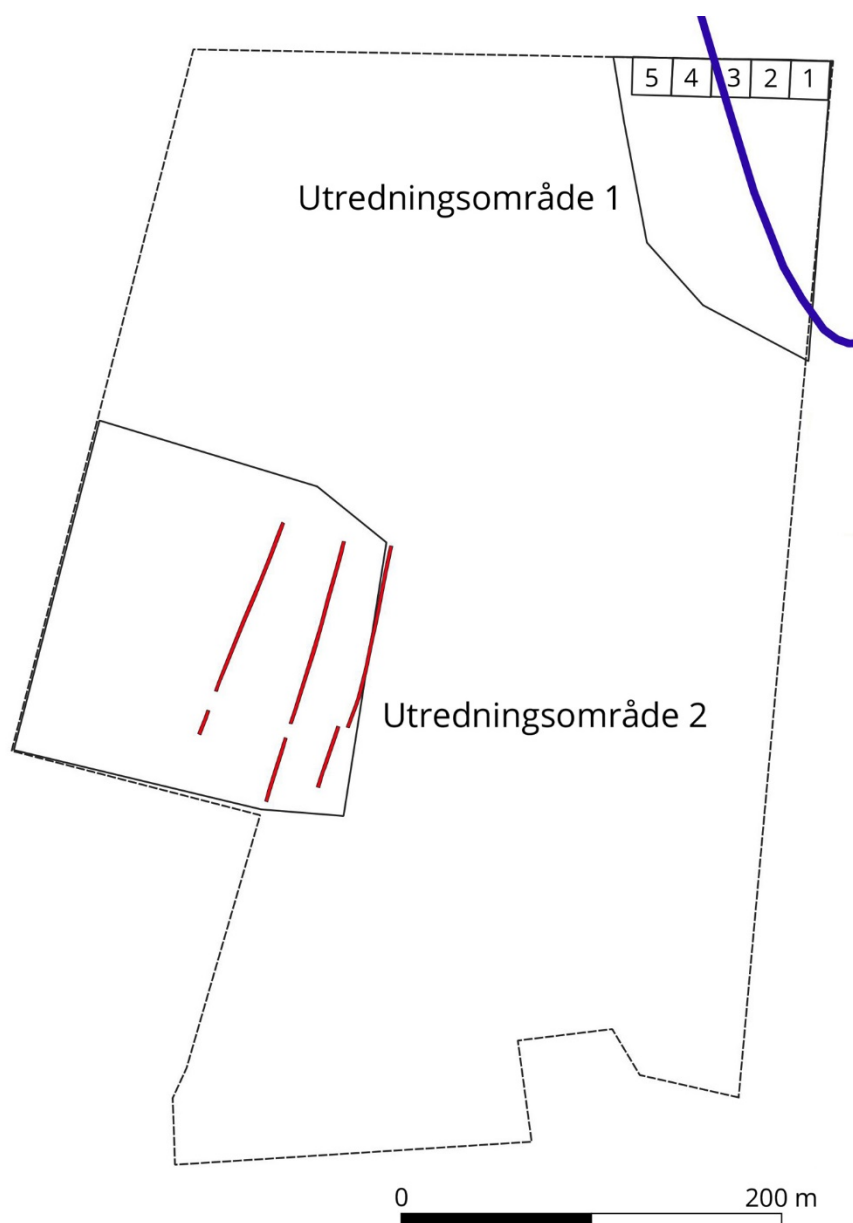
Utredningsområdet ligger låglänt i en typisk fulläkersbygd med en flack topografi. Inom undersökningsområdet berörs två registrerade fornlämningar i form av en boplatz och en fyndplats. Boplatzen ligger i nordöstra delen av undersökningsområdet på en svag förhöjning i landskapet. Boplatzen som upptäckts vid fornminnesinventeringen utgörs av sparsamt med bearbetad flinta i matjorden (L1989:5019, tidigare Norrvidinge 46:1). I samband med anläggande av VA-ledningar i Norrvidinge genomfördes en schaktningsövervakning av en ledning som korsade boplatzen. Tre schakt med en sammanlagd yta av 125 m<sup>2</sup> undersöktes varvid endast ett flintavslag påträffades (Ekstrand 2015). Fyndplatsen (L1989:5563 Fyndplats) utgörs av ett lösfynd i form av ett mikrospånblock. Söder om boplatzen men utanför undersökningsområdet har Torups gårdstomt legat (L1989:5544 Bytomt/gårdstomt) som finns omnämnd under 1500-talet. Väster om undersökningsområdet ligger Norrvidinge bytomt (L1989:5545 Bytomt/gårdstomt). Söder om bytomten ligger ett boplatzområde (L1987:2365 Boplatzområde) som påträffades vid en arkeologisk utredning 2002. Boplatzområdet utgörs av stolpar, gropar och ett kulturlager som daterades till förhistorisk tid förutom några eftermedeltida anläggningar. Drygt 200 m öster om undersökningsområdet ligger en boplatz bestående av sparsamt med flinta i matjorden (L1989:5616 Boplatz). Strax väster om undersökningsområdet finns en fyndplats registrerad (L1989:5562 Fyndplats). Fyndet utgörs av en fragmentarisk tunnackig yxa. Omedelbart söder om denna fyndplats finns ytterligare en fyndplats bestående av en omfattande lösfyndsamling (L1989:5493 Fyndplats). Enligt dåvarande markägaren har fynden huvudsakligen hittats de senaste 15 åren, de flesta i sankpartier N–NÖ–Ö om gården. Boplatzen ligger förmodligen på de svaga förhöjningarna kring sänkorna.



## Undersökningsresultat

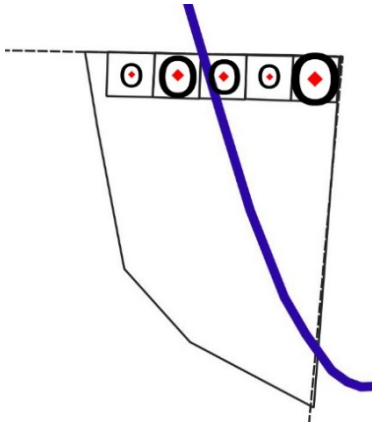
Undersökningen inleddes med att halva ytfyndsinventeringen genomfördes. Fem 20 x 20 m stora rutor i öst–västlig riktning inventerades i norra delen av det norra delområdet. Marken innehåller naturligt mycket flinta och jordbearbetning har påverkat flintstyckena i betydande omfattning. Inventeringsförhållandena var inte optimala när inventeringen gjordes eftersom man nyligen hade bearbetat marken och skapat såbäddar och jorden hade av det skälet inte varit utsatt för regn i någon större omfattning. Vädret var mestadels optimalt med lätt duggregn men emellanåt tittade solen fram vilket försvårade inventeringen. Endast avslag med slagbula och bränd flinta har tillvaratagits. Avslagen indikerar tillverkning av redskap eller förarbeten medan den brända flinta visar på härदार som helt eller delvis är sönderplöjda.

Medelvärdet för de fem rutorna var 26 avslag. Det framkom även två spånfragment i ruta 1. Flintavslagen hade i många fall "retuscher" skapade av jordbruksredskap vilka i en del fall kan vara svåra att skilja från av människohand skapade retuscher. Det framkom dock två redskap bland fynden, ett borrh (LUHM 33 056:9) och ett avslag med retusch med konkav egg (LUHM 33 056:6). Antalet avslag var relativt lika i de fyra östligaste rutorna. I den västligaste rutan (ruta 5) avtog antalet markant. Mängden bränd flinta var högst i ruta 1 med 136 g för att minska till



Figur 3. Streckad linje anger ursprungligt exploateringsområde. De områden som skulle utredas har heldragen linje. Blå linje anger fornlämningsbegränsningen för L1989:5019. Längst i nordost lades inventeringsrutorna ut. I sydväst syns de sex schakt som togs upp med grävmaskin.

54 g i ruta 2. Sedan föll värdena svagt mot väster. Den brända flintan analyseras



Figur 4. Resultatet från ytfyndsinventeringen. Bränd flinta anges med röd romb och avslag med svart cirkel. Symbolerna är proportionella mot fyndens vikt och antal. Bränd flinta anges i g medan avslagen anges i antal. För rutornas numrering se figur 3. Blå linje anger fornlämningsgränsen.

Figur 5. Tabellen visar de fynd som påträffades vid ytfyndsinventeringen. Fynden är registrerade med LUHM nr 33 057.

utifrån vikt då den oftast är söndersprängd av upphettningen och saknar spår efter bearbetning. Det går inte att datera fynden av flinta. Det förekommer både väl slagen flinta som flinta bearbetad med mer tafflig teknik.

Rutorna 4–5 ligger utanför fornlämningsbegränsningen för den registrerade bopplatsen, (L1989:5019). Utifrån ytfyndsinventeringens resultat torde man kunna dra slutsatsen att den registrerade fornlämningen sträcker sig över ett större område. En del av den tillvaratagna flintan torde ursprungligen ha deponerats högre upp för att sedan röra sig nedåt längs sluttningen vid jordbearbetning. I och med att området inte blev föremål för sökschaktning går det inte att bedöma eventuell jorderosion.

Inom det södra delområdet drogs sex schakt sedan den östra halvan bortfallit. I schakten framkom inga anläggningar eller lager. I matjorden påträffades något enstaka flintavslag. I och med att området påförts matjord från en plats längre västerut, kan dessa flintavslag härröra därifrån. Schaktbotten låg endast ett par dm ovanför grundvattennivån. Underlaget utgjordes av blandat material med ett stort inslag av sand/mo. Möjligen förekommer lera in bit ned då några av de sentida ledningsschakten innehöll en del lera i fyllningen.

FNR	SAKORD	TYP	MATERIAL	ANTAL	FRAGM	VIKT	RUTA	ÖVRIGT
1	Avslag		Flinta	39		316	R.1	
2	Övrig flinta	Bränd	Flinta	14		136	R.1	
3	Spån		Flinta	2	2	12	R.1	
4	Avslag		Flinta	17		303	R.2	
5	Övrig flinta	Bränd	Flinta	7		54	R.2	
6	Avslag	Retusch	Flinta	1		42	R.2	Konkav egg
7	Avslag		Flinta	25		233	R.3	
8	Övrig flinta	Bränd	Flinta	11		39	R.3	
9	Avslag	Borr	Flinta	1		23	R.3	
10	Avslag		Flinta	31		325	R.4	
11	Övrig flinta	Bränd	Flinta	5		35	R.4	
12	Avslag		Flinta	18		118	R.5	
13	Övrig flinta	Bränd	Flinta	3		30	R.5	

## Referenser

### Litteratur

Ekstrand, S. 2015. Norrvidinge, RAÄ 11:1 m.fl. Schaktningsövervakning i samband  
förläggning av kommunalt VA, Norrvidinge socken, Svalövs kommun i Skåne.  
Arkeologisk förundersökning 2015. CMB uppdragsarkeologi rapport 2015:26.

### Kartmaterial

Fastighetskartan

## Tekniska och administrativa uppgifter

Länsstyrelsens diarienummer .....431-27927-2019  
Skånearkeologis diarienummer .....202007  
LUHM nummer .....33 057

Län ..... Skåne  
Kommun .....Svalöv  
Socken ..... Norrvidinge  
Fastighet .....Norrvidinge 21:1

Koordinatsystem ..... Sweref 99 TM  
N koordinat .....6189469  
E koordinat .....381319  
M ö.h. .... 24

Fältarbetstid .....2020-05-23-2020-05-25  
Antal arbetsdagar .....2  
Antal arkeologtimmar ..... 12  
Antal maskintimmar ..... 16

Undersökningsområde ..... 41 000 m<sup>2</sup>  
Undersökt yta .....673 m<sup>2</sup>

Projektansvarig ..... Per Sarnäs  
Uppdragsgivare .....Per Nordmark, Södervidinge gård

Arkivmaterial i form av shp-filer, digitala foton och rapportoriginal  
förvaras på Lunds universitets historiska museum.