

Arkeologisk utredning 2020

# Simris 206:1

HUSBYGGE

Simrishamns kommun  
Skåne län



**SKÅNE**  
ARKEOLOGI

Skånearkeologi  
Rapport 2020:28

Per Sarnäs



Arkeologisk utredning 2020

# Simris 206:1

**HUSBYGGE**

Simrishamns kommun  
Skåne län

## Skånearkeologi

Per Sarnäs

Midgårdsgatan 3

216 19 Malmö

Tel: 0708-82 78 16

E-post: [info@skanearkeologi.se](mailto:info@skanearkeologi.se)

Webb: [www.skanearkeologi.se](http://www.skanearkeologi.se)

Arkeologisk utredning 2020

**Simris 206:1**

**Husbygge**

Simrishamns kommun

Skåne län

Skånearkeologi

Rapport 2020:28

Författare: Per Sarnäs

Grafisk form: Anders Gutehall

Omslagsbild: Per Sarnäs

Kartor: © Lantmäteriet/Metria ordernr 924693

© Skånearkeologi 2020

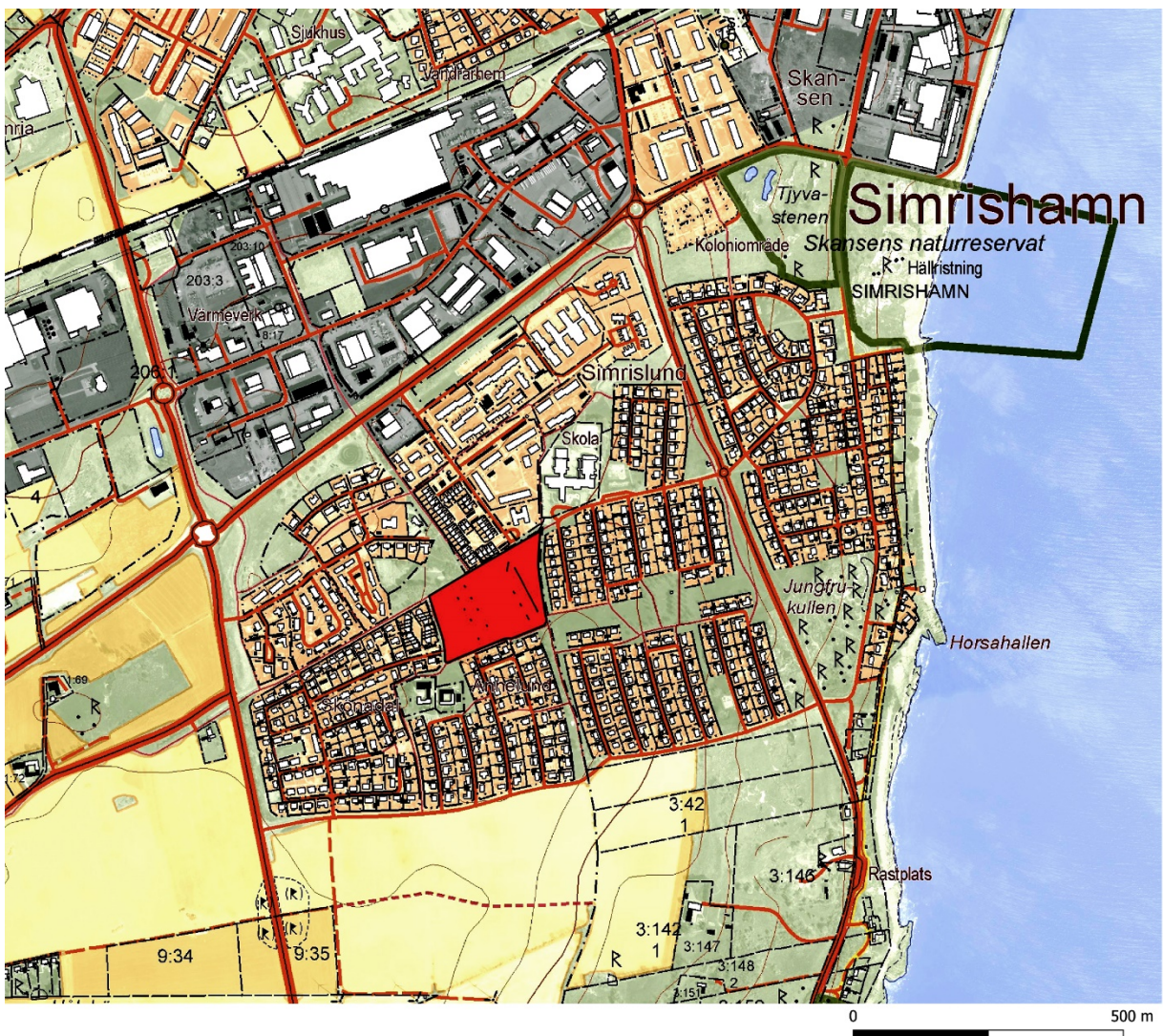
## Innehåll

Undersökningens bakgrund och resultat	5
Referenser	6
Tekniska och administrativa uppgifter	6



Figur 1. Karta över Skåne med Simrishamns kommun markerat med grått och Simrishamn med en svart prick.

Figur 2. Del av fastighetskartan över Simrishamn. Det undersökta schaktet är markerat med röd färg, och utredningsschakten med svart. © Lantmäteriet



## Undersökningens bakgrund och resultat

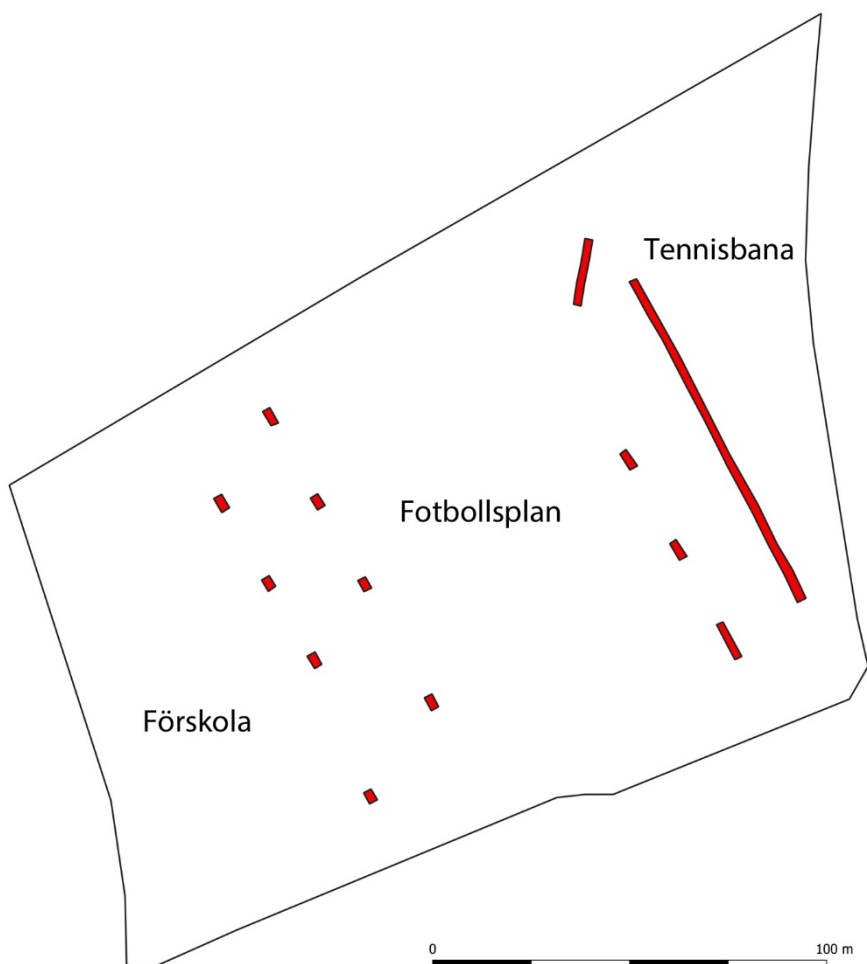
Med anledning av att Simrishamns kommun planerar bebygga ett 2,9 ha stort område inom fastigheten Simris 206:1 och del av Simris 3:41, beslutade länsstyrelsen Skåne om en arkeologisk utredning. Av de 2,9 ha stora området var ca 1,5 ha tillgängligt för sökschaktning.

Den arkeologiska utredningen genomfördes i form av sökschaktning med grävmaskin. Utredningen föregicks av kart- och arkivstudier i samband med framtagandet av undersökningsplanen.

Undersökningsområdet utgörs i dag av ett grönområde med en förskola längst i väster, en asfaltsbelagd tennisbana i öster och gräsmatta däremellan. Gräsmattan utgörs till största delen av en fotbollsplan.

Det första sökschaktet drogs längst i öster. Under matjorden framkom lera som i början uppfattades som det naturliga underlaget. I södra delen av schaktet påträffades dock ett par asfaltsklumpar i leran och en påse Ahlgrens bilar (tom). Djupschaktning visade att stora mängder lera påförts sedan den ursprungliga matjorden hade schaktats bort. Den fortsatta schaktningen inriktades på att avgöra i vilken omfattning schaktmassor påförts och om det förekom ursprungliga matjordslager. I endast ett schakt kunde rester av det ursprungliga matjordstäckets konstateras. I övrigt var all matjord bortschaktad och varierande mängder schaktmassor och lera har påförts. Den ursprungliga topografin faller mot öster och där uppmättes de påförda massorna till 2,6 m medan det i väster förekom påförda massor om ca 0,6 m.

Sammanlagt 324 m<sup>2</sup> schakt upptogs med grävmaskin fördelat på 13 schakt. Det framkom inga fornlämningar inom undersökningsområdet.



Figur 3. Schaktplan med sökschakten rödmarkerade.

## Referenser

### Kartmaterial

Fastighetskartan

## Tekniska och administrativa uppgifter

Länsstyrelsens diarienummer ..... 431-35212-2019  
Skånearkeologis diarienummer ..... 202008

Län ..... Skåne  
Kommun ..... Simrishamn  
Socken ..... Östra Hoby  
Fastighet ..... Simris 206:1

Koordinatsystem ..... Sweref 99 TM  
N koordinat ..... 6155456  
E koordinat ..... 458677  
M ö.h. .... 28-29

Fältarbetstid ..... 2020-11-02-2020-11-03  
Antal arbetsdagar ..... 2  
Antal arkeologtimmar ..... 14  
Antal maskintimmar ..... 16

Undersökningsområde ..... 15 000 m<sup>2</sup>  
Undersökt yta ..... 324 m<sup>2</sup>

Projektansvarig ..... Per Sarnäs  
Uppdragsgivare ..... Simrishamns kommun

Arkivmaterial i form av shp-fil, digitala foton och rapportoriginal  
förvaras på Lunds universitets historiska museum