

Arkeologisk undersökning i form av schaktningsövervakning 2021

Innerstaden 10:14, fornlämning L1988:5381 och L1988:4871

HUSBYGGE

Malmö kommun
Skåne län



Arkeologisk undersökning i form av schaktningsövervakning 2021

Innerstaden 10:14, fornlämning L1988:5381 och L1988:4871

HUSBYGGE

Malmö kommun
Skåne län

Skånearkeologi AB

Per Sarnäs

Midgårdsgatan 3

216 19 Malmö

Tel: 0708-82 78 16

E-post: info@skanearkeologi.se

Webb: www.skanearkeologi.se

Arkeologisk undersökning i form av schaktningsövervakning 2021

Innerstaden 10:14, fornlämning L1988:5381 och L1988:4871

Husbygge

Malmö kommun

Skåne län

Skånearkeologi

Rapport 2021:26

Författare: Per Sarnäs

Grafisk form: Anders Gutehall

Omslagsbild: Lerlagret

Kartor: © Lantmäteriet/Metria ordernr 884078

© Skånearkeologi 2021

Innehåll

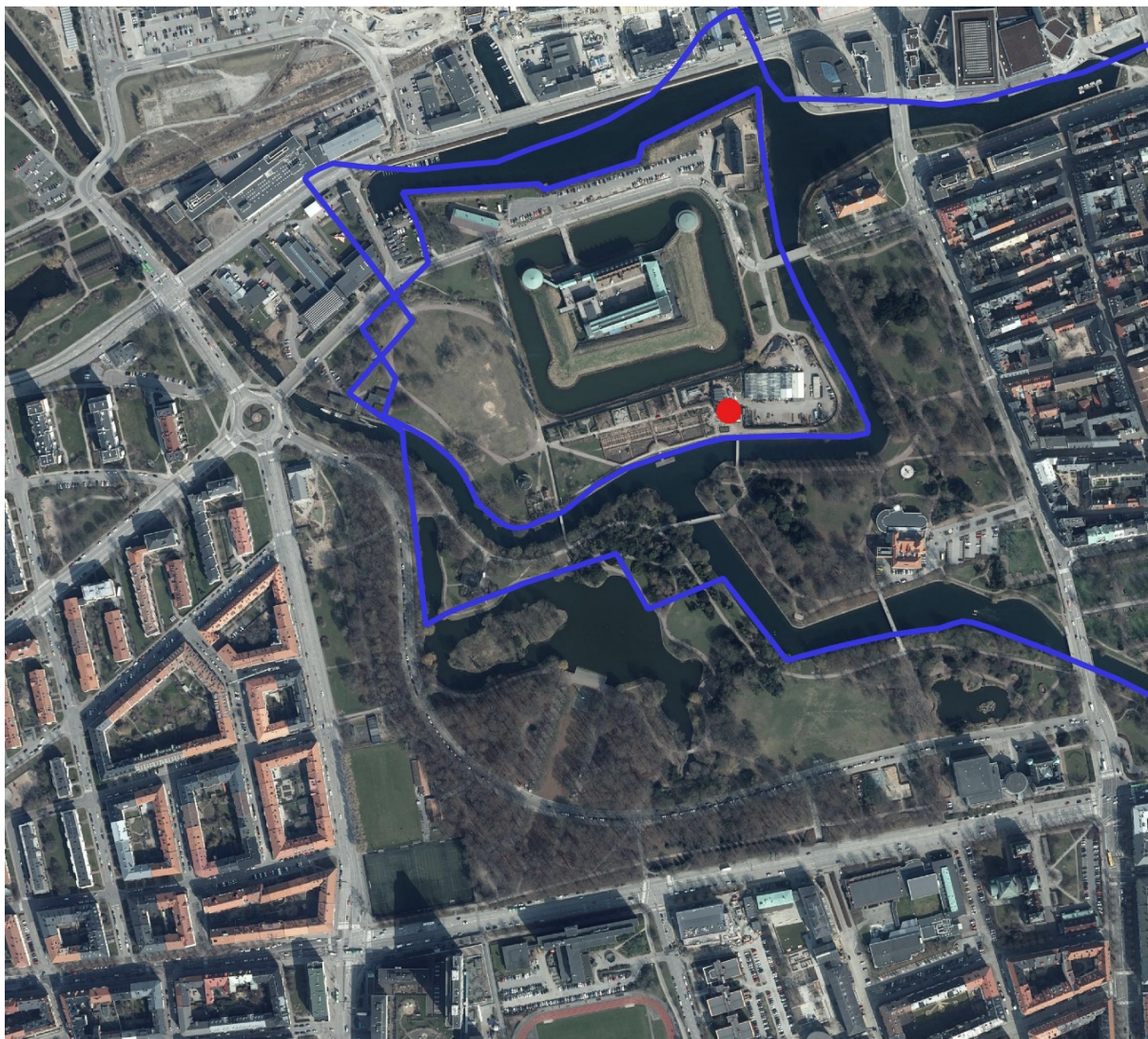
Undersökningens bakgrund och resultat	5
Referenser	5
Tekniska och administrativa uppgifter	6



Figur 1. Karta över Skåne med Malmö kommun markerat med blått.

Figur 2. Del av ortofoto över Malmö. Undersökningsområdet är markerat med röd prick. Fornlämningsbegränsningarna för L1988:4871 och L1988:5381 är markerade med blå linje.

© Lantmäteriet

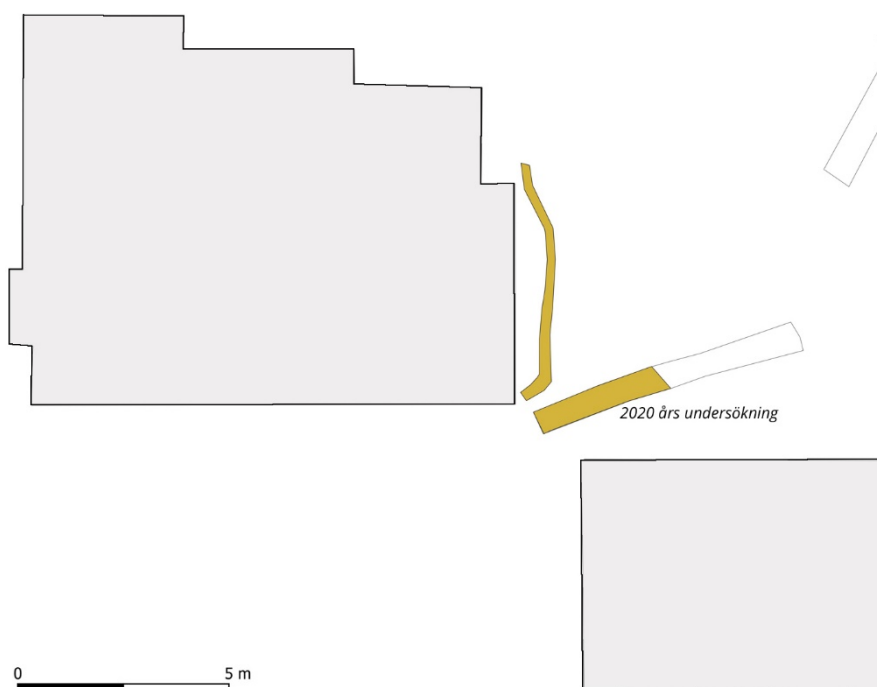


0 500 m

Undersökningens bakgrund och resultat

Med anledning av att Malmö stads Fastighets- och gatukontor planerade uppföra en ny byggnad inom fastigheten Innerstaden 10:14 – Slottsträdgårdscaféet som ligger inom fornlämningarna L1988:5381 och L1988:4871, beslutade länsstyrelsen Skåne om en arkeologisk undersökning i form av en schaktningsövervakning.

Enligt den ursprungliga planen skulle man schakta ett 1,5–2 m djupt inom en 5 x 11 m stor yta. Planen ändrades dock och man schaktade endast ca 0,5 m djupt. Det innebar att schaktningen mestadels berörde omrörda och troligen påförda lager med mycket sentida ledningar. Av det skälet inskränkte sig schaktningsövervakningen till ett litet ledningsschakt som anslöt till ledningar vars nedläggande hade övervakats i samband med en tidigare undersökning (Sarnäs 2020). Vid denna undersökning hade ett ca 0,1–0,2 m tjockt lerlager påträffats och som tolkades som ett möjligt golv. Detta lerlager påträffades ånyo och kunde följas norrut tills det var avgrävt av moderna ledningsschakt. Undersökningen har inte kunnat bidra med något som förklarar lerlagret. Det dokumenterade schaktet handgrävdes och var ca 6 m långt, 0,2–0,3 m brett och ca 0,5 m djupt.



Figur 3. Schaktplan med det dokumenterade schaktet och 2020 års undersökning. Lerlagret är markerat med gult och befintliga byggnader med grått.

Referenser

Litteratur

Sarnäs, P. 2020. Innerstaden 10:14, fornlämning L1988:5381 och L1988:4871. Arkeologisk undersökning i form av schaktningsövervakning 2020. Skånearkeologi rapport 2020:4.

Kartmaterial

Ortofoto

Tekniska och administrativa uppgifter

Länsstyrelsens diarienummer 431-14619-2020
Skånearkeologis diarienummer202021
ArkivnummerK 121:04

LänSkåne
Kommun Malmö
Fastighet Innerstaden 10:14
RAÄ-nummerL1988:5381 och L1988:4871/ Malmö 19:2 och 20:1

Koordinatsystem Sweref 99 TM
N koordinat6163815
E koordinat373328
M ö.h. 3

Fältarbetstid2021-10-04–2021-11-08
Antal arbetsdagar 3
Antal arkeologtimmar 4

Undersökt yta 1,3 m²

ProjektansvarigPer Sarnäs
UppdragsgivareMalmö stads fastighets- och gatukontor

Arkivmaterial i form av shp-fil, digitala foton och rapportoriginal förvaras på Malmö Museer.