

Arkeologisk undersökning i form av schaktningsövervakning 2021

# Tullstorp 180:27, fornlämning L1988:9452

RIDHUS

Malmö kommun  
Skåne län





Arkeologisk undersökning i form av schaktningsövervakning 2021

# Tullstorp 180:27, fornlämning L1988:9452

RIDHUS

Malmö kommun  
Skåne län

## Skånearkeologi

Per Sarnäs

Midgårdsgatan 3

216 19 Malmö

Tel: 0708-82 78 16

E-post: [info@skanearkeologi.se](mailto:info@skanearkeologi.se)

Webb: [www.skanearkeologi.se](http://www.skanearkeologi.se)

Arkeologisk undersökning i form av schaktningsövervakning 2021

### **Tullstorp 180:27, fornlämning L1988:9452**

Ridhus

Malmö kommun

Skåne län

Skånearkeologi

Rapport 2021:6

Författare: Per Sarnäs

Grafisk form: Anders Gutehall

Omslagsbild: Enskifteskarta från 1812 över Tullstorps by

Kartor: © Lantmäteriet/Metria ordernr 940205

© Skånearkeologi 2021

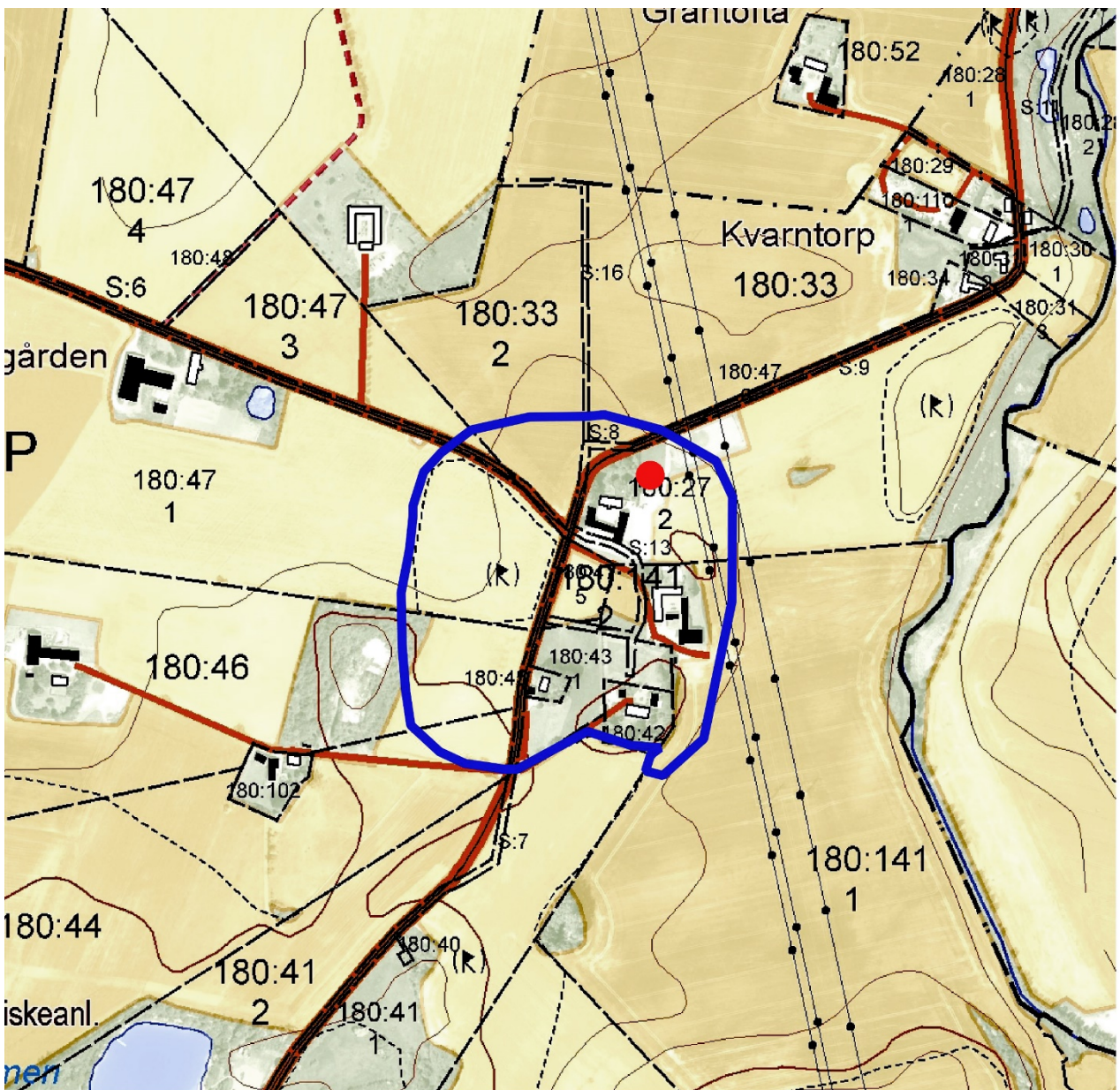
# Innehåll

Undersökningens bakgrund och resultat	5
Referenser	6
Tekniska och administrativa uppgifter	6



Figur 1. Karta över Skåne med Malmö kommun markerat med blått.

Figur 2. Del av fastighetskartan över Tullstorp. Undersökningsområdet är markerat med en röd prick och fornlämningen L1988:9452 med blå linje  
© Lantmäteriet



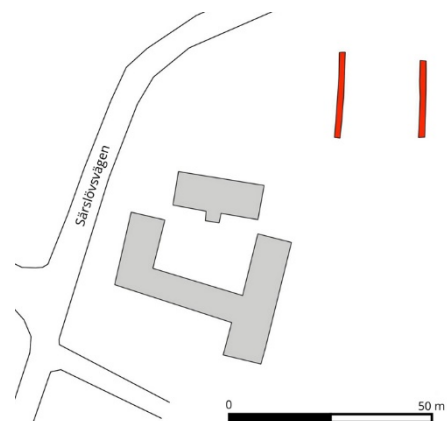
## Undersökningens bakgrund och resultat

Med anledning av att man planerar uppföra ett ridhus inom fastigheten Tullstorp 180:27 som ligger inom Tullstorps historiska bytomt (L1988:9452) beslutade Länsstyrelsen Skåne om en arkeologisk undersökning i form av en schaktningsövervakning.

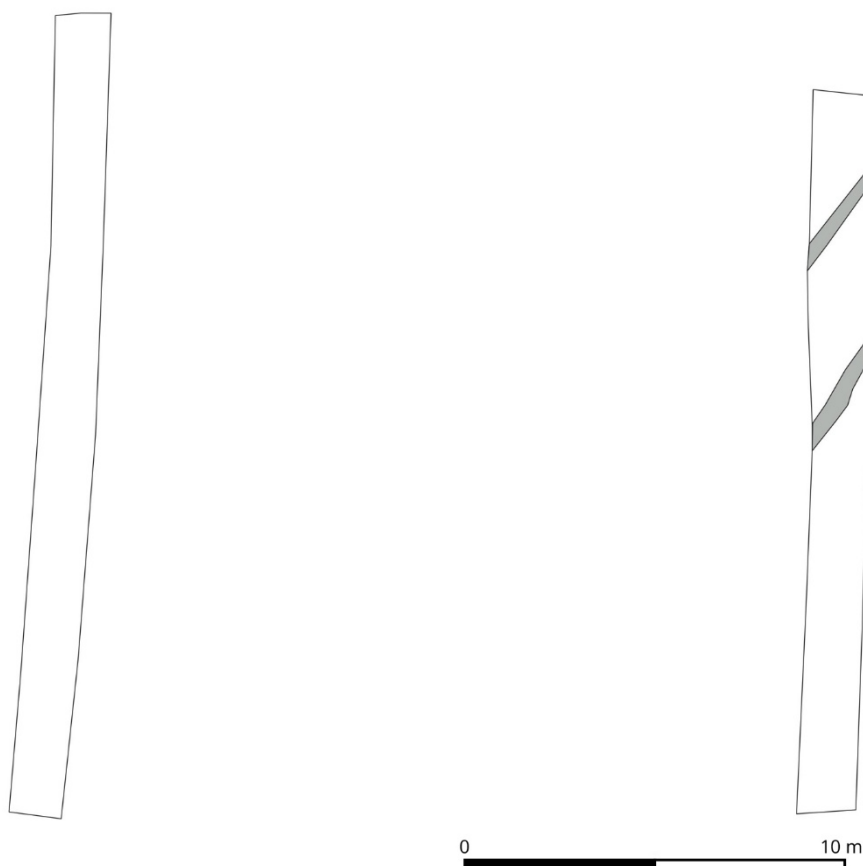
Ridhuset planeras uppföras i en kraftig sluttning mot norr, vilket innebär att matjord och underlag i den södra delen kommer att schaktas ur medan massor kommer att påföras i den norra delen. Det skiljer mer än två meter mellan högsta och lägsta punkten.

Schaktningen påbörjades i söder längs den västra långsidan av ridhuset genom att ett drygt 21 m långt schakt med en bredd av ca 1,5 m upptogs med en traktorgrävare. Matjorden var kraftig, ca 0,5–0,6 m, och under matjorden framkom svagt humösa kolluvier. Det förekom ytterst lite ”fynd” i form av sentida skräp i matjorden. Inga lager eller anläggningar påträffades. Ytterligare ett knappt 19 m långt schakt upptogs längs det planerade ridhusets östra långsida upptogs. I detta schakt var matjordslaget normaltjockt, ca 0,3–0,4 m. Matjorden var lika ren från sentida skräp i detta schakt. I schaktet framkom två parallella diken med fynd av yngre rödgods i ytan. Keramiken torde dateras till 1800-talet. I det norra diket stod en större sten. Dikena sammanfaller med en fastighetsgräns som tillkom i samband med enskiftet 1812 (se omslag). Gränsen har sannolikt utgjorts av två diken med en jordvall i mitten. Liknande gränsmarkeringar framkom i samband med projektet Öresundsförbindelsen där konstruktionen förekom som fastighetsgräns som uppstått i samband med enskiftet i Södra Sallerups socken (Kishonti 2006). Även sockengränsen mellan Husie och Södra Sallerup utgjordes av två parallella diken liksom gränsen mellan byarna Östra Kattarp och Södra Sallerup (Winkler 2004).

Förutom de två diken påträffades inga fynd, anläggningar eller lager efter Tullstorps historiska bebyggelse. De svagt humösa kolluvier som framkom i det västra schaktet torde vara betydligt äldre än bytomten.



Figur 3. Figuren visar schaktens läge.



Figur 4. Schaktplan med de två parallella diken.

## Referenser

### Litteratur

- Kishonti, Ingela. 2006. Öresundsförbindelsen. Södra Sallerup 15H. Rapport över arkeologisk slutundersökning. Rapport nr 29. Malmö Kulturmiljö.  
Winkler, Mia. 2004. Öresundsförbindelsen. Södra Sallerup 15C&A. Rapport över arkeologisk slutundersökning. Rapport nr 28. Malmö Kulturmiljö.

### Kartmaterial

- Fastighetskartan  
Enskifteskarta från 1812

### Internetreferenser

- Lantmäteriet historiska kartor

## Tekniska och administrativa uppgifter

Länsstyrelsens diarienummer .....	431-32961-2020
Skånearkeologis diarienummer .....	202032
Arkivnummer .....	S09:085
Län .....	Skåne
Kommun .....	Malmö
Socken .....	Södra Sallerup
Fastighet .....	Tullstorp 180:27
RAÄ-nummer .....	L1988:9452/Södra Sallerup 31:1
Koordinatsystem .....	Sweref 99 TM
N koordinat .....	6163075
Ekoordinat .....	382487
M ö.h. ....	21-23
Fältarbetstid .....	2021-03-12
Antal arbetsdagar .....	1
Antal arkeologtimmar .....	3
Undersökt yta .....	59 m <sup>2</sup>
Projektansvarig .....	Per Sarnäs
Uppdragsgivare .....	Malin Koch

Arkivmaterial i form av shp-fil, digitala foton och rapportoriginal förvaras på Malmö Museer.