

Arkeologisk forskningsundersökning 2021

# Falsterbo 2:1 och 2:20, fornlämning L1989:3865

Falsterbo socken, Vellinge kommun  
Skåne län



**SKÅNE**  
ARKEOLOGI

Skånearkeologi  
Rapport 2022:3

Per Sarnäs





Arkeologisk forskningsundersökning 2021

# Falsterbo 2:1 och 2:20, fornlämning L1989:3865

Falsterbo socken, Vellinge kommun  
Skåne län

## Skånearkeologi

Per Sarnäs

Midgårdsgatan 3

216 19 Malmö

Tel: 0708-82 78 16

E-post: [info@skanearkeologi.se](mailto:info@skanearkeologi.se)

Webb: [www.skanearkeologi.se](http://www.skanearkeologi.se)

Arkeologisk forskningsundersökning 2021

### **Falsterbo 2:1 och 2:20, fornlämning L1989:3865**

Falsterbo socken, Vellinge kommun

Skåne län

Skånearkeologi

Rapport 2022:3

Författare: Per Sarnäs

Grafisk form: Anders Gutehall

Omslagsbild: Schakt 3 efter undersökning men innan igenfyllning

Kartor: © Lantmäteriet/Metria ordernr 724868

© Skånearkeologi 2022

## Innehåll

Sammanfattning	5
Inledning	6
Syfte och metod	6
Topografi och fornlämningsmiljö	6
Tidigare undersökningar	6
Georadarundersökning	8
Undersökningsresultat	9
Område 2	9
Område 1	10
Fynd	12
Tolkning och källkritik	13
Kommunikation	14
Referenser	14
Tekniska och administrativa uppgifter	15

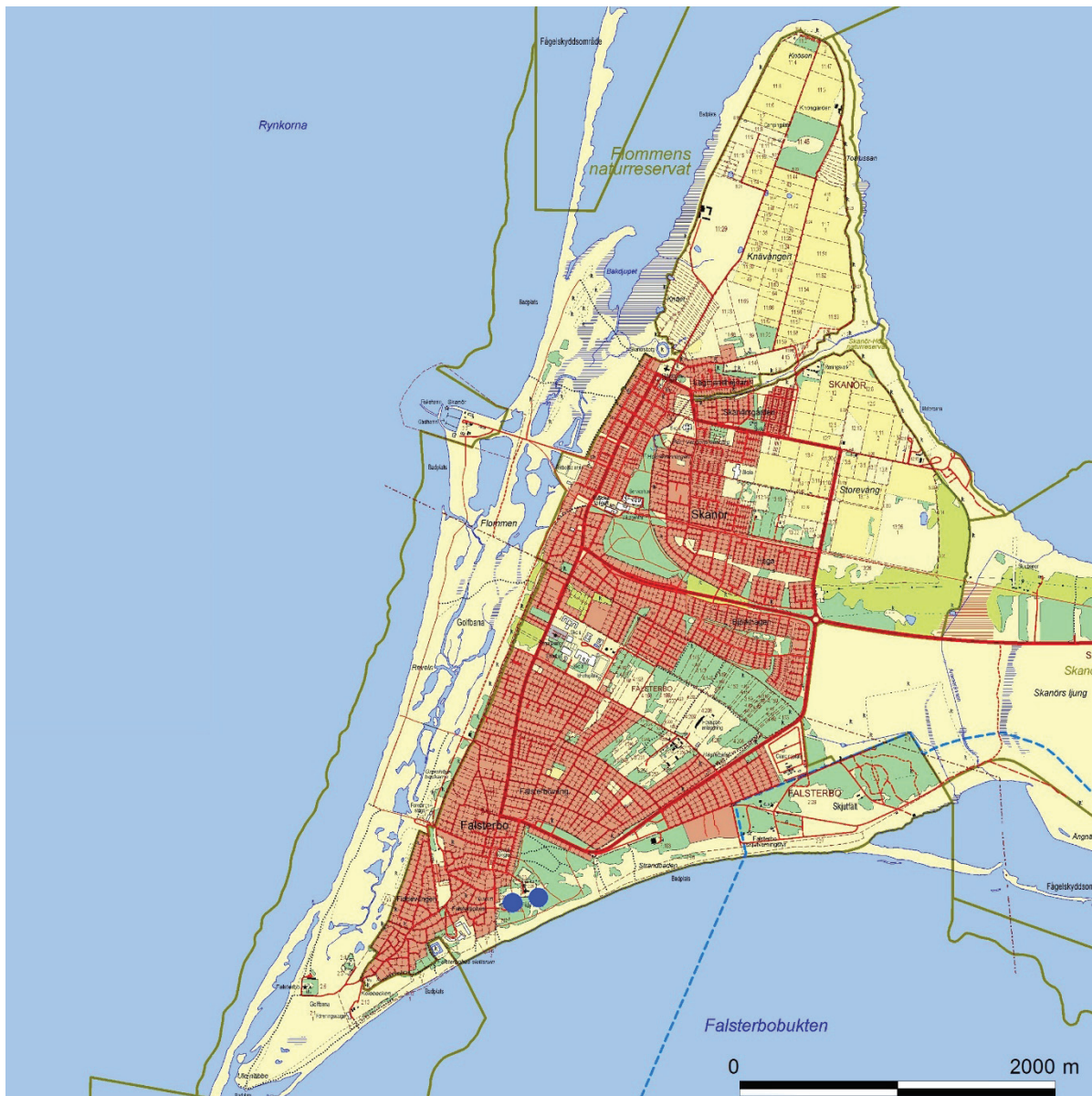
## Bilagor

Bilaga 1 Fyndlista



Figur 1. Karta över Skåne med Vellinge kommun markerat med blå färg.

Figur 2. Del av fastighetskartan över Näset. De två undersökningsplatserna är markerade med blå prickar  
© Lantmäteriet



## Sammanfattning

Området söder och väster om Falsterbo kyrka är täckt med sanddynor av varierande höjd och omfattning. Falsterbo kyrka ligger i dag i en svacka mellan sanddynorna men har sannolikt uppförts i nivå med den dåtida stadsbebyggelsen eller på en mindre höjd. Vad som orsakat sandflykten är oklart men den verkar öka under senmedeltiden och når så småningom en sådan omfattning att man flyttar bebyggelsen längre inåt land.

I syfte att öka kunskapen om området kring Falsterbo kyrka och om det under sanddynorna kan finnas rester efter den medeltida staden, startades Projektet Medeltida Falsterbo år 2019. Initiativtagare till projektet är Falsterbonäsets museiförening och Vellinge kommun i samarbete med Institutionen för arkeologi och antikens historia, Lunds universitet.

Det har genomförts ett antal mindre arkeologiska undersökningar inom och i omedelbar närhet till det område inom vilket det medeltida staden Falsterbo förmodas ha legat. I och med att området huvudsakligen utgörs av ett skyddat naturområde sker ytterst få exploatering som kräver arkeologiska insatser.

Projektet inleddes med en georadarundersökning inom områden där flygsandslagren var måttliga. Utifrån resultaten från georadarundersökningen valdes två platser ut för arkeologiska insatser i form av utgrävning. Sydost om Falsterbo kyrka upptogs två mindre schakt i vilka framkom kulturlager och några enstaka anläggningar. Fynden dominerades av senmedeltida keramik. Vid Falsterbo museum upptogs ett något större schakt varvid en huslämning, i form av grundstenar och ett raseringslager, påträffades ca 2 m under flygsanden. Schaktet omfattade endast mittenpartiet på huset som har varit ca 4,8 m brett. Under huset framkom ytterligare 3–4 husfaser. Intill grundstenarna påträffades ett mynt från 1536 och i raseringslagret från det äldsta huset framkom ett mynt från 1481–1513. Under den äldsta husfasen vidtog ett kulturlager i vilket påträffades en keramikskärva av yngre svartgods.



## Inledning

De har länge funnits en diskussion om var Falsterbo stad har legat under medeltiden. Den eftermedeltida bebyggelsen ligger vid Gamla torg ca 250 m nordväst om Falsterbo kyrka. I syfte att öka den historiska kunskapen om området kring Falsterbo kyrka startades Projektet Medeltida Falsterbo år 2019. Initiativtagare till projektet är Falsterbonäsens museiförening och Vellinge kommun i samarbete med Institutionen för arkeologi och antikens historia, Lunds universitet. Falsterbo museum representeras i projektet av museiföreningens ordförande Bengt Modéer, Vellinge kommun av Nils-Arvid Andersson, samt Lunds universitet av Lars Ersgård. För fältarbets genomförande anlätades Per Sarnäs, Skånearkeologi.

Konservering av metallföremålen har utförts av Lovisa Dahl vid Lunds universitets historiska museum. Den numismatiska bestämningen har gjorts av Gitte Ingvardson vid samma institution. Sektionsfotot från schakt 3 är framtaget av Anders Gutehall, Visuell arkeologi i Norden AB.

## Syfte och metod

Provschakten syftar till att erhålla ökad kunskap om det medeltida stadsområdet i Falsterbo och att därigenom kunna ge svar på frågan om det är meningsfullt att genomföra mer omfattande arkeologiska undersökningar av de medeltida lämningarna.

Resultaten från undersökningen kommer att ställas ut på Falsterbo museum.

Provundersökningen genomfördes med grävmaskin. Lager och anläggningar undersöktes kontinuerligt med metalldetektor varvid järn oftast ignorerades. Schakt, anläggningar och lager har mätts in med en RTK-GNSS. Beroende på att flygsanden gjorde schaktväggarna instabila dokumenterades sektionerna med fotografering. Foton på sektionen i schakt 3 sattes samman i ett 3D modelleringsprogram. Ett parti av schaktväggen i schakt 1 ritades dock i skala 1:20.

## Topografi och fornlämningsmiljö

Området söder och väster om Falsterbo kyrka är täckt med sanddynor av varierande höjd och omfattning. Falsterbo kyrka ligger i dag i en svacka mellan sanddynorna men har sannolikt uppförts i nivå med den dåtida stadsbebyggelsen eller på en mindre höjd. Vad som orsakat sandflykten är oklart men den verkar öka under senmedeltiden och när så småningom en sådan omfattning att man flyttar bebyggelsen längre inåt land.

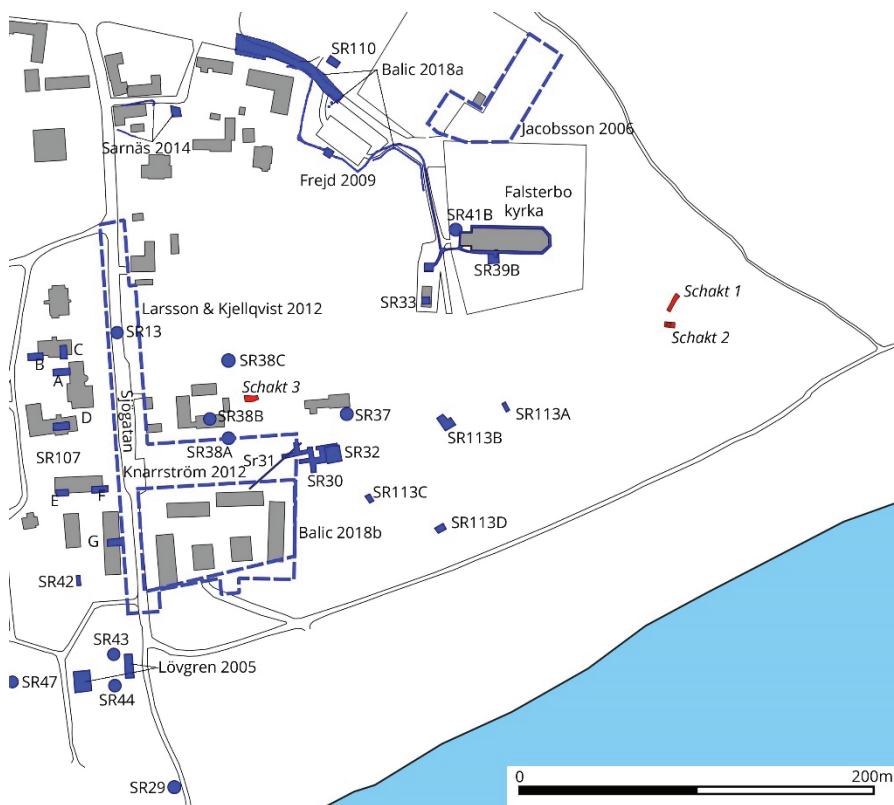
Falsterbo var under en större del av medeltiden (1200-talet till mitten av 1500-talet) en plats av större betydelse och omfattning än dagens samhälle. Falsterbo var då en av de viktigaste marknadsplatserna i södra Östersjöområdet och hade stor betydelse för handeln i norra Europa. Den viktigaste handelsvaran var sill som fångades i stora mängder i den marina gränzonen mellan södra Östersjön och Öresund. Handeln i Falsterbo dominerades av de tyska hansastäderna Lübeck, Rostock, Stralsund med flera. Verksamheten hade formen av en stor årlig marknad som ägde rum mellan augusti och november. Marknadsplatsen hade sitt centrum i området kring borgen Falsterbohus och sträckte sig över stora ytor åt norr, väster och öster.

Förutom den stora marknadsplatsen, som endast användes en begränsad del av året, fanns i Falsterbo även en permanent stadsbebyggelse. Denna bör ha varit belägen öster om marknadsplatsen. Stadskyrkan S:ta Gertrud, vars äldsta delar härrör från 1300-talet, är den enda bevarade byggnaden från den medeltida staden Falsterbo. Enligt skriftliga källor har staden under medeltiden haft rådhus, helgeandshus och torg, vars lägen är okända. I slutet av 1400-talet skall i staden ha funnits 96 borgare.

### TIDIGARE UNDERSÖKNINGAR

Det har genomförts ett antal mindre arkeologiska undersökningar inom och i omedelbar närhet till det område inom vilket det medeltida Falsterbo stad förmodas ha legat. I och med att området huvudsakligen utgörs av ett skyddat naturområde sker ytterst få exploatering som kräver arkeologiska insatser. Nedan följer en redovisning av tidigare





Figur 3. Karta med arkeologiska undersökningar som utförts i närområdet (blå färg). Streckad blå linje anger undersökningsområden inom vilka sökschakt upptagits. Blå prick anger platsen för en undersökning eller arkeologisk iakttagelse. Föreliggande undersöknings schakt är markerade med rött.

undersökningar. SR står för Stadsarkeologiskt register som upprättades i samband med projektet Medeltidsstaden (Ersgård 1984) (figur 3).

SR13 – En stenläggning framkom 1935.

SR29 – 1932 påträffades ett skeppsvrak under ett medeltida kulturlager.

SR30 – Lars Ersgård genomförde år 1976 en forskningsundersökning strax söder om Fågelstationen och ca 50 m västsväst om Falsterbo museum. Enligt lokalbefolkningen ska man ha påträffat enstensatt väg vid brunnsgrävningar sydväst om kyrkan. Forskningsundersökningen inleddes därför med att man sonderade ett område och påträffade en stenläggning ca 0,5 m under markytan. Vid den påföljande undersökningen visade sig stenläggningen utgöra en närmast kvadratisk gårdsplan omgiven av rektangulära byggnader uppförda i korsvirkesteknik. Vid undersökningen framkom i ett lager strax under yngsta huset ett mynt från 1536 som ger en datering av bebyggelsen till andra hälften av 1500-talet. Tre mindre provschakt upptogs dels på gårdsplanen, dels inne i husen. I schakten inne i husen framkom raseringslager efter äldre byggnader vilket inte påträffades i schaktet på gårdsplanen. Det tolkade Ersgård som att det rörde sig om en reglerad stadsbebyggelse.

SR31 – Två år senare övervakades ett 40 m långt ledningsschakt som sträckte sig förbi 1976 års provundersökning och som bekräftade den fornlämningsbild som framkommit 1976.

SR32 – Utifrån framkomna resultat genomfördes en större undersökning om ca 30 m<sup>2</sup> som kom att omfatta större delen av platsen för ett medeltida hus. Vid undersökningen kunde en gårdsbebyggelse följas ned till 1400-talet. Under bebyggelselagren förekom fler avsatta lager med fynd av äldre rödgods. Ersgårds tolkning är att de äldsta aktiviteterna på platsen kan dateras till slutet av 1200-talet och början av 1300-talet varefter det förefaller ha varit ett brott i kontinuiteten innan den reglerade bebyggelsen uppförs under 1400-talet (Ersgård 1978).

SR33 – I ett provschakt som togs upp 1979 framkom ett kulturlager.

SR37 – 1954 påträffades en stenläggning.

SR38A–B – År 1940 påträffades en stenläggning (A), ett kulturlager (B) och ett hålrum i flygsanden (C).

SR39B–SR41B – undersökningar i samband med renovering av Falsterbo kyrka

SR42 – I ett provschakt 1979 framkom ett raseringslager och en lerbotten.

SR43 – 1956 framkom i ett provschakt byggnadsrester, grundsten, taktegel och lergolv.

SR44 – Fynd av ett svartgodskärl.  
SR47 – Fynd av skeppsdrag som gjordes 1956  
SR107A–G – Inom fastigheterna Falsterbo 9:37–39 och 9:41 upptogs sju provgropar i vilka det påträffades kulturlager.

SR110 – I ett provschakt år 1985 framkom ett kulturlager.

SR113A–D – I fyra progropar som upptogs 1985 framkom kulturlager, byggnadslämningar och en stenläggning.

Inom fastigheten Falsterbo 9:47 genomfördes en arkeologisk förundersökning i form av en schaktningsövervakning. Schaktningen omfattade endast matjorden och inga lämningar påträffades (Lövgren 2005).

Bengt Jacobsson genomförde en begränsad arkeologisk förundersökning strax norr om Falsterbo kyrka år 2006 med anledning av en utvidgning av kyrkogården. Två mindre schakt grävdes dels med grävmaskin, dels för hand. Schakten mätte 4 x 4 m i ytan och 2 x 2 m i botten. Schaktdjupen var 3,2 m respektive 4,4 m. under flygsanden som hade en mäktighet av mellan 2,2 m och 2,6 m framkom ett kulturlager med enstaka fynd av yngre rödgods som bedömdes härröra från 1500-/1600-tal. Även en skärva äldre rödgods påträffades. I ett av schakten framkom även en nedgrävd trätunna. Kulturlagret tolkades inte som vara avsatt i en stadsmiljö (Jacobsson 2006).

Malmö Kulturmiljö utförde 2008 en arkeologisk förundersökning i form av en schaktningsövervakning i samband med schaktningsarbeten vid S:t Gertruds kyrka. I schaktet längs kyrkans grund framkom en grav och en gravsten samt ett kulturlager på en nivå av ca 0,6 m under markytan. Ett ca 85 m långt schakt drogs från kyrkan mot parkeringsplatsen men det ringa schaktdjupet (0,6 m) innebar att man schaktade uppe i flygsandslagret. Även i schaktningen för en mindre byggnad väster om kyrkan berörde endast flygsandslagret (Frejd 2008).

Påföljande år fortsatte schaktningsarbeten i förlängning av de 85 m långa schaktet och uppförande av en transformatorstation. Ledningsschaktet var 0,6 m djupt och berörde endast flygsand. Schaktet för transformatorstationen var 0,85 m djupt och i schaktbotten framkom ett mörkgrått sandlager med rikligt med träkol på en nivå av 2,75 m ö.h. Sondning med en geosond (MUK) visade att lagret var minst 0,4 m djupt (Frejd 2009).

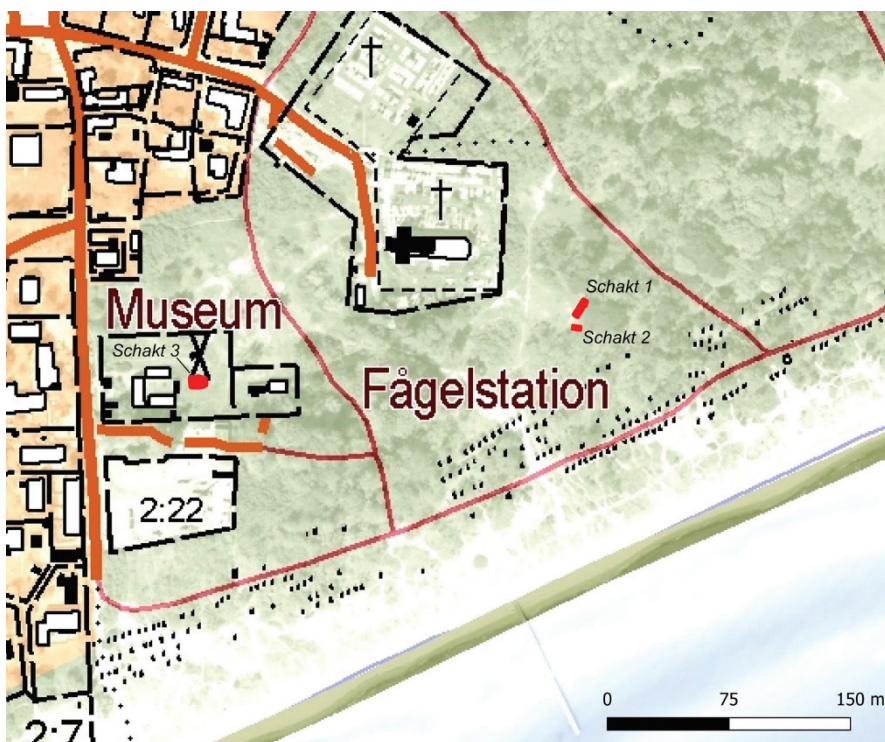
År 2012 genomförde Riksantikvarieämbetet UV Syd en arkeologisk förundersökning inom fastigheten Falsterbo 2:22 som ligger strax söder om Falsterbo museum. Vid förundersökningen upptogs 205 m<sup>2</sup> sökschakt med grävmaskin. Vid undersökningen påträffades bebyggelserester som daterades till 1400–1600-/1700-tal. Förekomsten av tegelbitar och fragment av takpannor tolkades som att bebyggelsen delvis varit murad. Det förekom även omfattande kulturlager (Larsson & Kjellqvist 2012). Samma år genomfördes en geoteknisk undersökning inom undersökningsområdet under medverkan av arkeolog. Den geotekniska undersökningen genomfördes i form av borrhning. Sammanlagt 18 borrhål upptogs. Borrhålen bekräftade den föregående översiktliga förundersökningens resultat. Komplexiteten bedömdes vara större i den centrala och norra delen medan lagerbilden i västra delen var mindre komplex (Knarrström 2012).

Längs med Kyrkogatan genomförde Kulturen i Lund en arkeologisk undersökning i form av en schaktningsövervakning år 2016 i samband med anläggande av gång- och cykelbana, nedgrävning av nya belysningsstolpar och borttagande av stubbar. Schaktningsarbetena som mestadels var ytliga, förutom belysningsfundamenten och borttagning av stubbar, berörde endast lämningar som låg ovanpå flygsanden och som av det skälet daterades som äldst till 1600-talet (Balic 2018).

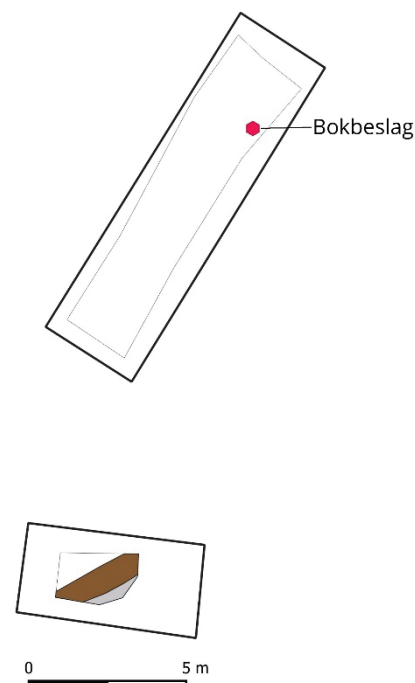
I samband med schaktningsarbetena genomfördes en arkeologisk kontroll för att säkerställa att schaktningen genomfördes i enlighet med länsstyrelsens beslut inom Falsterbi 2:22 (Balic 2018b).

## GEORADARUNDERSÖKNING

I början av september 2019 gjordes den första insatsen inom projektet i form av en georadarundersökning i området söder och väster om Falsterbo kyrka. Georadar är en geofysisk metod som inte innebär några fysiska ingrepp i marken. Genom elektromagnetisk mätning kan man påvisa avvikelser i förhållande till det naturliga underlaget såsom stenar och lager. Vid georadarundersökningen 2019 valdes tre områden ut. Dessa områden valdes ut beroende på att de var plana och att flygsandslagren var förhållandevis måttliga samt när det gällde område 3 att det fanns arkeologisk



Figur 4. De tre schaktens läge inlagt på utdrag ur fastighetskartan. Schakten är markerade med rött. © Lantmäteriet



Figur 6. Schaktplan över schakt 1–2. Kraftig linje anger schaktets begränsning i markplan och tunnare linje dess begränsning i botten.

dokumentation som kunde utgöra en referens. Georadarundersökningen påvisade anomalier vid mätningen som inte bör förekomma i flygsand. Resultaten tolkades som att det under sanddynerna förekommer lämningar över ett stort område söder och väster om Falsterbo kyrka som med stor sannolikhet utgör spår och rester efter mänskliga aktiviteter. Dessa indikationer tolkades som att de var av samma karaktär som de lämningar som påträffades vid undersökningarna på 1970-talet (SR30–32; Ersgård 1978).

## Undersökningsresultat

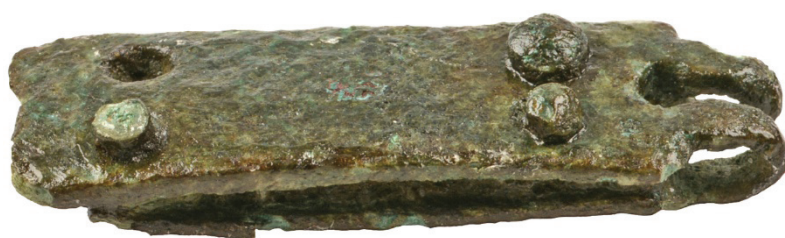
### OMRÅDE 2

Det första två schakten upptogs sydost om Falsterbo kyrka, inom område 2 enligt georadarundersökningen. Georadarundersökningen hade påvisat avvikelser som bedömdes värda att undersöka arkeologiskt. Marknivån låg på ca 3,5 m ö.h.

Lagren under flygsanden undersöktes kontinuerligt med metalldetektor varvid utslag för järn mestadels ignorerades.

### Schakt 1

Schaktet mätte ca 35 m<sup>2</sup> i ytan och 22 m<sup>2</sup> i botten och upptogs där marknivån var som lägst. Marken låg på ungefär 3,5 m ö.h. att jämföras med kyrkans golv som ligger på ca 3,2 m ö.h. Under flygsandslagret som var ungefär 1,3 m tjockt framkom ett sandigt och mörkgrått kulturlager med inslag av tegel och taktegel. I kulturlagret framkom några keramikskärvor i form av en liten skärva äldre rödgods, två skärvor av yngre rödgods och en skärva stengods. Det förekom ett fåtal djurben. Metalldetektoravsökningen resulterade i att ett bokbeslag påträffades (LUHM 33 122:5) och en liten blyklump (4 g) (ej tillvaratagen) samt en del utslag för järn som i en del fall visade sig vara



Figur 7. Bokbeslag/bokknäppa som framkom i schakt 1 (LUHM 33 122:5). Bokbeslaget är ca 30 mm långt. Foto: Lovisa Dahl.





Figur 8. Foto över sektionen i schakt 2 med de två dikena. Den vita prickade linjen anger den övre begränsningen för dike 1.



Figur 9. Foto på myntet från äldsta husfasen med en datering till 1481–1513 (LUHM 33 122:4). Myntet är 18 mm i diameter. Foto: Lovisa Dahl.

spik/nitar (ej tillvaratagna). En del av västra sektionen dokumenterades i form av en sektionsritning i skala 1:20. Någon mer omfattande undersökning av schaktväggarna var svår att göra på grund av rasrisken. Avslutningsvis upptogs ett mindre schakt i mitten av schaktet för att med säkerhet kunna avgöra att inge ytterligare arkeologiska lager fanns på större djup. I kulturlagret kunde tre lager urskiljas med det mörkaste och mest fyndförande högst upp och två något ljusare i färgen under detta lager. Kulturlagren sträcker sig ned till ca 1,4 m ö.h (figur 6).

## Schakt 2

Schakt 2 upptogs några meter längre söderut och därmed närmare stranden. Marknivån var ca 3,3–3,4 m ö.h., dvs. något lägre än vid schakt 1. Under flygsanden framkom ett mörkgrått kulturlager liknande det i schakt 1. Kulturlagret sträckte sig ned till ca 1,4 m ö.h. Schaktet mätte ca 16 m<sup>2</sup> i ytan och 4 m<sup>2</sup> i botten. Schaktbotten låg på ca 1,5 m ö.h. vilket innebar ett schaktdjup på knappt 2 meter. I botten på schaktet framkom två dikena. Det nordvästra diket innehöll en brunsvart hårt packad sandig fyllning. Diket var endast någon cm tjockt. En alternativ tolkning är att det är en sig i och med att fyllningen var så hårt packad. Det andra diket var grävt igenom det första diketets sydöstra kant. Dikets fyllning utgjordes av grå svagt humös sand. Vid schaktningen påträffades några keramikskärvor av yngre rödgods och stengods. Metalldetekteringen resulterade endast i en liten blysmälta (4 g) samt utslag för järn. Schakt 2 var djupare och smalare med större rasrisk än schakt 1 varför sektionens dokumentation inskränkte sig till en fotodokumentation (figur 6–7).

## OMRÅDE 1

### Schakt 3

Det största schaktet upptogs inom område 1. Område 1 utgjordes av en plan yta som är inramad av en parkeringsyta i söder, fågelstationen i öster, Falsterbo museum i väster och höga sanddynor i norr. Schaktets läge styrdes av dels georadarundersöknings resultat, dels möjligheterna att lägga upp de omfattande schaktmassorna. Schaktet mätte ca 66 m<sup>2</sup> i ytan och 3,5 m<sup>2</sup> i botten. Markytan låg på ca 5,3 m ö.h. och schaktbotten låg på ca 1,3 m ö.h. Schaktet var således fyra meter djupt. Den föregående georadarundersökningen hade påvisat ganska tydliga indikationer på strukturer under flygsanden. En av dessa strukturer uppvisade en rektangulär och husliknande form på ett djup av ca 1,91 under markytan. Ungefär på detta djup framkom den yngsta huslämningen (figur 10). Under det yngsta huset framkom ytterligare 3–4 huslager. Flygsandslagren mellan hushorisonerna är troligen sand som påförts som underlag för det nya huset. Dessa mellanliggande flygsandslager saknar den varvighet som kan ses i flygsandslagren ovanför det yngsta huset (figur 11).

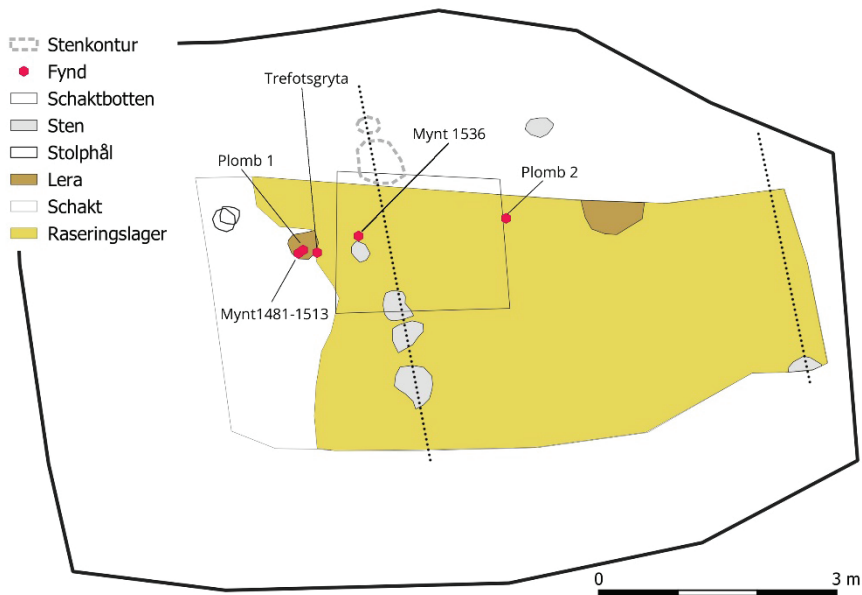
En knapp meter under markytan kom en färgning i flygsanden som först uppfattades som en djurgång då det förekom mycket organiskt material i fyllningen. Färgningen fanns kvar och på en höjd av 3,8 m ö.h. mättes den in och trärester insamlades. Färgningen fanns sedan med enda till 2,6 m ö.h. och tanken var att undersöka färgningen men ett stort sandras begravnade den. Färgningen bör ha varit avtrycket av en stolpe som har stått kvar ända sedan man övergav bebyggelsen. Alternativet att man i ett senare skede skulle ha grävt ned eller slagit ned en stolpe genom flygsanden får anses i det närmaste uteslutet. Stolpen bör ha varit smal med dimensioner liknande en mast/flaggstång. Det förekom inga trärester i stolphålet vid 2,6 m ö.h. vilket skapade osäkerhet om träresternas ursprung.

#### Fas 1 – Kulturlager

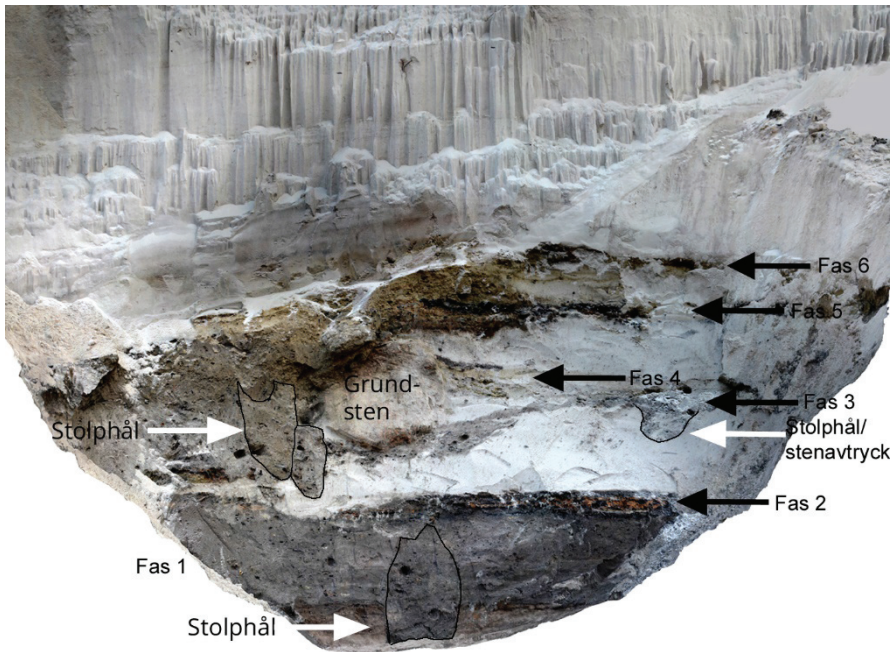
Det äldsta lagret utgjordes av ett mörkgrått humöst kulturlager i vilket en skärva yngre svartgods påträffades vid rensning av sektionen (LUHM 33 122: 14). I sektionen syns dessutom ett stolphål (figur 11).

#### Fas 2 – Äldsta huset

Husfasen utgjordes av ett lager med bränd lera, sot och träkol som framkom på en nivå av ca 2 m ö.h. Den brända leran, sotet och träkolen vittnar om att huset har brunnit. Strax under huslagret framkom ett mynt i form av en Hvid präglad i Malmö under kung Hans regentperiod (1481–1513) (LUHM 33 122:4; figur 9). Vid framschaktningen



Figur 10. Schaktplan för schakt 3. Planen visar tre schaktnivåer. Den övre grova linjen anger schaktets utbredning i marknivå, en något tunnare linje visar schaktets utbredning på den nivå där det yngsta huset framkom och i botten ett i det närmaste kvadratiskt schakt. De två prickade linjerna visar det yngsta husets utsträckning.



Figur 11. Foto över den norra sektionen i schakt 3. Foto: Per Sarnäs och bearbetning av Anders Gutehall, Visuellt arkeologi i Norden.

av huset framkom delar av en trefotsgryta i yngre rödgods (figur 17). Övriga keramikfynd utgjordes av små skärvor av yngre rödgods och en skärva stengods av Siegburgtyp. I lagret för huset framkom även ett fynd som antingen är en del av en hästsko eller en oxsko (ej tillvaratagen). Om det är en hästsko har den varit anmärkningsvärt stor och med tanke på att hästarna under medeltiden var relativt små så talar det för att det skulle kunna vara en oxsko (figur 12). Det framkom dessutom en gångjärnshake (ej tillvaratagen) till en dörr eller (figur 16). Därtill påträffades en blysmälta (31 g) (ej tillvaratagen). Under hushorisonten framkom även ett stolphål (Fas 1) men det är oklart om det har varit en del av huset.

#### Fas 3

En tunn horisont av sotig kolbemängd sand. I lagret syntes ett stolphål och ett stolphål/stenavtryck (figur 11).



Figur 12. Foto på häst- eller oxskon.





Figur 13. Foto på myntet från från 1536 präglat under kung Christians III regentperiod (LUHM 33 122:3). Myntet är 21 mm i diameter. Foto: Lovisa Dahl.



Figur 14. Klädesplomben med tornmotiv (LUHM 33 122:1). Plomben är 25 mm i diameter. Foto Lovisa Dahl.



Figur 15. Klädesplomb (LUHM 33 122:1). Plomben är 45 mm i diameter. Foto Lovisa Dahl.

#### Fas 4

En tunn horisont av lera (figur 11).

#### Fas 5-6 - Yngsta huset

Den yngsta husfasen bestod av grundstenar och ett kraftigt lerlager med mycket tegelfnas och rester av taktegel. I högre delen av sektionfotot (öster) syns två lerlager som möts och det är oklart om det rör sig om två faser eller en ombyggnadsfas. Det framkom 5-6 grundstenar längs västra väggen men bara en i östra väggen. Huset bör ha haft en bredd av ca 4,8 m och utifrån georadarbilden kan längden uppskattas till ca 10 m. Taket har bestått av takpannor som lagts på ett ovanligt sätt. Vanligen användes två sorters enkupiga takpannor kallad munk och nunna där varannan lades med skålning uppåt och varannan med skålningen nedåt. I det här fallet utgjordes taket endast av nunnor med skålningen uppåt och skarvarna hade tätats med kalkbruk. Golv och väggar har bestått av lera och troligen har det varit ett korsvirkeshus (figur 10). Intill en av grundstenarna i västra väggen påträffades ett mynt. Myntet är en skilling som präglats 1536 i Köpenhamn under Christian III regentperiod (LUHM 33 122:3; figur 13).

I raseringslagret påträffades fyra skärvor yngre rödgods varav två mynningsbitar. Ett lite mer ovanligt keramikfynd utgörs av en skärva av yngre vitgods.

Det påträffades två klädesplomber av bly. Den ena har ett tydligt mönster bestående av två torn och ett spegelvänt S. Tyvärr saknas mittenpartiet (figur 14). Den andra plombens mönster är så ottydligt att det inte går att se vad det föreställer (figur 15). Klädesplomben med ottydligt mönster framkom på en nivå av 2,9 m ö.h. och tillhör den yngsta husfasen. Klädesplomben med tornen påträffades på en nivå av 2,7 m ö.h. och kan vara samtida med den näst yngsta husfasen. Klädesplomber med torn är ganska vanliga och föreställer då ofta ett stadsvapen som i sin tur avbildar stadsporten. I och med att mittenpartiet saknas går det inte att avgöra om de är en stadsport som avbildas på plomben eller om det är en borg. Jan van Oostveen som forskat på klädesplomber under många år har inte sett motivet tidigare. Enligt van Oostveen påminner motivet om stadsvapnet för staden Schwedt vid Oder (van Oostveen e-mail).

Även i yngsta huset framkom en gängjärnshake (figur 16).

## Fynd

De fynd som påträffades i samband med undersökningen domineras av keramik i form av yngre rödgods som ger en datering till 1400-tal eller yngre. En keramikskärva av yngre svartgods kan dateras till 1200-tal och en skärva äldre rödgods härrör från 1300-talet. Fynden av stengods ger en generell datering till 1200-1400-tal.

I schakt 3 påträffades två klädesplomber av bly. Klädesplomber börjar användas som kvalitetsmärkning under 1300-talet. Enligt Niels-Knud Liebgott kan storleken på klädesplomberna ge en viss vägledning om åldern då små klädesplomber generellt är äldre än yngre. Men han påpekar också att storleken även kan ange kvaliteten på klädet. Klädesplomber är ofta svåra att ursprungsbestämma beroende på att präglingen påverkas av nedbrytningsprocesser i jorden, otydlig prägling där motivet är svårt att se eller delvis har hamnat utanför klädesplomben. Därtill förekommer klädesplomber med "privat" prägling och dessa är nästan omöjliga att ursprungsbestämma (Liebgott 1975). Det bör ha kommit stora mängder klädesplomber till Skåneområdet under medeltiden. En uppgift från Ypern anger att det bara under år 1375 producerades 140 000 klädesplomber enbart i Ypern (Wahlöö 1987).

Klädesplomber är inte ovanliga vid undersökningar i Falsterbo och Skanör. Därtill är det vanligt att man påträffar blysmältor som kan vara rester efter att man återanvände blyet. Vid en undersökning inom fastigheten Falsterbo 8:111 påträffades 13 klädesplomber i en brunn. Minst sju av dessa har kunnat ursprungsbestämmas till Mechelen i nuvarande Belgien (Sarnäs under utg.).

Bokbeslaget är av en enkel modell utan dekorationer. Den bör ha suttit fastnitad på bokpärmen och det har funnits en liten metallstång mellan öglorna i vilken en häkta har kunnat fästas när boken var stängd. Frånvaron av utsmyckning gör den svår att datera. Alice Bolt-Jørgensen har i samband med en speciale gått igenom 745 bokbeslag och satt upp en typologi för dem. Något liknande beslag är dock inte presenterat i hennes publikation (Bolt-Jørgensen 2019).



Figur 16. Foto som visar de två gångjärnshakarna. Den vänstra kommer från det yngsta huset och den högra från det äldsta huset. Den längsta är ca 10 cm långa.

Det påträffades några föremål av järn som ej har tillvaratagits. Det rör sig om flertalet spikar/nitar, en häst- eller oxsko och två gångjärnshakar. En av dessa påträffades i äldsta hus och en i det yngsta huset.

### TOLKNING OCH KÄLLKRITIK

I de två schakten sydost om kyrkan framkom kulturlager och två diken men inga huslämningar. Fynden utgjordes mestadels av enstaka skärvor av yngre rödgods och stengods vilket ger en datering till 1400-tal eller yngre.

Georadarundersökningen hade visat på anomalier som tolkades som spridda förekomster av exempelvis grundstenar. Det framkom dock inget i de två schakten som kan förklara georadarens undersökningsresultat. Ett källkritiskt problem är att man inte har mätt exakt var georadarundersökningen gjordes vilket kan ha inneburit att schaktet inte har hamnat där georadarundersökningen påvisat anomalier.

I schakt 3 mellan Falsterbo museum och fågelstationen påträffades rester efter bebyggelse i form av lergolv och grundstenar. Troligen rör det sig om ett hus som har byggts om/upp vid fyra tillfällen med början kring sekelskiftet 1400–1500-tal fram till åtminstone andra halvan av 1500-talet. Det yngsta huset utgör troligen den sista fasen innan man flyttar bebyggelsen längre norrut någon gång under slutet av 1500-talet eller början av 1600-talet. Det har troligen rört sig om ett korsvirkeshus som åtminstone i sista fasen har haft ett tegeltak. Huset har återuppförts på samma plats vilket tyder på att tomterna har varit reglerade precis som Lars Ersgård kunde konstatera vid undersökningarna drygt 30 m åt sydväst (SR 30–32). De två undersökningarna bekräftar tolkningen att det finns rester efter en till synes reglerad bebyggelse under sanddynerna väster om Falsterbo kyrka. Det torde vara rimligt att tolka dessa bebyggelselämningar som rester efter den medeltida staden Falsterbo.



Figur 17. Trefotsgryta av yngre rödgods som framkom i lagret efter det äldsta huset (fas 2).



## Kommunikation

Undersökningen uppmärksammades i Sydsvenska Dagbladet den 9 september, Vellingeposten nr 11 2021 och SVT i programmet Sverige 10 dec 2021.

## Referenser

### Litteratur

- Balic, I. 2018a. Falsterbo 2:25 – Kyrkogatan. Rapport över arkeologisk undersökning 2016. Kulturmiljörapport 2018:2. Kulturen.
- Balic, I. 2018b. Falsterbo 2:22. Rapport över arkeologisk kontroll 2016. Kulturmiljörapport 2018:47. Kulturen.
- Bolt-Jørgensen, A. 2019. Bogspænder og bogbeslag af metal i Danmark indtil ca. 1600 – identifikation, typologi, datering og proveniens. Speciale i Middelalder- og renæssancearkæologi 2004. Utgiven av Middelarkæologisk forum.
- Ersgård, L. 1978. Det medeltida Falsterbo – aktuella problem och undersökningar. Ale nr 4 1978. Historisk tidskrift för Skåneland.
- Ersgård, L. 1984. Skanör – Falsterbo. Riksantikvarieämbetet och Statens historiska Museer rapport Medeltidsstaden 53.
- Ersgård, L. 1988. ”Vår marknad i Skåne”. Bebyggelse, handel och urbanisering i Skanör och Falsterbo under medeltiden. Lund studies in medieval archaeology 4.
- Frejd, J. 2008. Falsterbo kyrka. Raä Falsterbo 15:1. Rapport över arkeologisk förundersökning genom schaktningsövervakning 2008. Malmö Kulturmiljö, Enheten för arkeologi rapport 2008:113.
- Frejd, J. 2009. Väster om Falsterbo kyrka. Raä Falsterbo 15:1. Rapport över arkeologisk förundersökning genom schaktningsövervakning 2008. Malmö Kulturmiljö, Enheten för arkeologi rapport 2009:006.
- Jacobsson, B. 2006. Falsterbo nya kyrkogård. Rapport över arkeologisk förundersökning 2006. UV Syd rapport 2006:24.
- Knarrström, A. 2012. Falsterbo 2:22. Rapport över arkeologisk förundersökning (schaktningsövervakning). UV rapport 2012:146.
- Larsson, S. & Kjellqvist, M. 2012. Falsterbo 2:22. Rapport över översiktlig arkeologisk förundersökning 2012. UV rapport 2012:113.
- Liebrott, N-K, 1975. Da klæde var en mærkevare. Nationalmuseets Arbejdsmark 1975
- Sarnäs, P. 2014. Falsterbo 32:1. Rapport över arkeologisk förundersökning i form av schaktningsövervakning 2014. Skånearkeologi rapport 2014:1.
- Sarnäs, P. Under utg. Falsterbo 8:111. Rapport över arkeologisk undersökning i form av schaktningsövervakning 2021.
- Wahlöö, C. 1987. Klädesplomber – delar i emballage? Kulturens årsbok 1987.

### Opublicerat material

- Johansson, S. Georadarundersökning i Falsterbo. Slutrapport. Tyréns.
- Lövgren, K. 2005. Falsterbo 9:47. Arkivrapport Malmö Kulturmiljö.
- van Oostveen, J. e-mail från Jan van Oostveen
- Projektprogram för Projekt medeltida Falsterbo

### Kartmaterial

Fastighetskartan

### Internetreferenser

Fornsök  
<http://vellingeposten.se/vellingeposten-2021/>

## Tekniska och administrativa uppgifter

Länsstyrelsens diarienummer ..... 431-46594-2020  
Skånearkeologis diarienummer ..... 202025  
LUHM nummer ..... 33 122

Län ..... Skåne  
Kommun ..... Vellinge  
Socken ..... Falsterbo  
Fastighet ..... Falsterbo 2:1 & 2:20  
RAÄ-nummer ..... L1989:3865/Falsterbo 15:1

Koordinatsystem ..... Sweref 99 TM  
M ö.h. .... 1,3-5,3

Fältarbetstid ..... 2021-09-02-2021-09-07  
Antal arbetsdagar ..... 4  
Antal arkeologtimmar ..... 24

Undersökt yta ..... 117 m<sup>2</sup>/29,5 m<sup>2</sup>

Projektansvarig ..... Lars Ersgård, Lunds universitet  
Underkonsult ..... Per Sarnäs, Skånearkeologi AB  
Uppdragsgivare ..... Falsterbonäsets Museiförening

Arkivmaterial i form av shp-fil, digitala foton och rapportoriginal förvaras på Lunds universitets historiska museum

# Bilaga 1

## Fyndlista

Fnr	Sakord	Typ	Material	Del	Antal	Vikt	Schakt	M. ö.h.	Datering	Beskrivning	Kommentarer
1	Plomb		Pb		1		3	2,7			
2	Plomb		Pb		1		3	2,98			
3	Mynt	Skilling	Ag		1	0,91	3	2,66	1536	Christian III	Köpenhamn
4	Mynt	Hvid	Ag		1	0,74	3	1,84	1481–1513	Kung Hans	Malmö
5	Bokbeslag		Cu		1		1				
6	Kärl	Äldre rödgods	Keramik		1	1	1			Lösfynd	
7	Krus	Stengods	Keramik		1	4	1			Lösfynd	
8	Kärl	Yngre rödgods	Keramik		1	1	1			Lösfynd	Rödbrun glasyr
9	Kärl	Yngre rödgods	Keramik		1	6	1			Lösfynd	Grön glasyr
10	Kärl	Äldre rödgods	Keramik		1	6	2			Lösfynd	Svallad
11	Kärl	Yngre rödgods	Keramik		1	2	2			Lösfynd	Oglaserad
12	Kärl	Rödgods	Keramik		1	3	2			Lösfynd	Oglaserad
13	Krus	Stengods	Keramik		2	7	2			Lösfynd	Siegburg
14	Kärl	Yngre svartgods	Keramik		1	6	3			Kulturlager under äldsta huset	
15	Krus	Stengods	Keramik		1	3	3			Äldsta huset	Siegburg
16	Kärl	Yngre rödgods	Keramik		2	14	3			Äldsta huset	
17	Kärl	Yngre rödgods	Keramik		2	21	3			Äldsta huset	
18	Trefotsgryta	Yngre rödgods	Keramik	Fot	1	72	3			Äldsta huset	
19	Kärl	Yngre vitgods	Keramik		1	3	3			Yngsta huset	Brun glasyr
20	Kärl	Yngre rödgods	Keramik		1	3	3			Yngsta huset	Glasyr på båda sidorna
21	Kärl	Yngre rödgods	Keramik		1	7	3			Yngsta huset	
22	Kärl	Yngre rödgods	Keramik	Mynning	2	30	3			Yngsta huset	Rödbrun glasyr