

Arkeologisk förundersökning 2024

# Farhult 8:20, fornlämning L1988:1622 och L1988:1019

HUSBYGGE

Höganäs kommun  
Skåne län





Arkeologisk förundersökning 2024

# Farhult 8:20, fornlämning L1988:1622 och L1988:1019

HUSBYGGE

Höganäs kommun  
Skåne län

## Skånearkeologi AB

Per Sarnäs

Midgårdsgatan 3

216 19 Malmö

Tel: 0708-82 78 16

E-post: [info@skanearkeologi.se](mailto:info@skanearkeologi.se)

Webb: [www.skanearkeologi.se](http://www.skanearkeologi.se)

Arkeologisk förundersökning 2024

**Farhult 8:20, fornlämning L1988:1622 och L1988:1019**

**Husbygge**

Höganäs kommun

Skåne län

Skånearkeologi

Rapport 2024:14

Författare: Per Sarnäs

Grafisk form: Anders Gutehall

Omslagsbild: Schakt 3 från väster

Kartor: © Lantmäteriet/Metria ordernr 5121042

© Skånearkeologi 2024

# Innehåll

Inledning	5
Syfte och metod	5
Topografi och fornlämningsmiljö	5
Utrednings- och förundersökningsresultat	6
Undersökningsresultat	6
Schakt 1	6
Schakt 2	6
Schakt 3	6
Slutsats och utvärdering	8
Referenser	8
Tekniska och administrativa uppgifter	9

# Bilagor

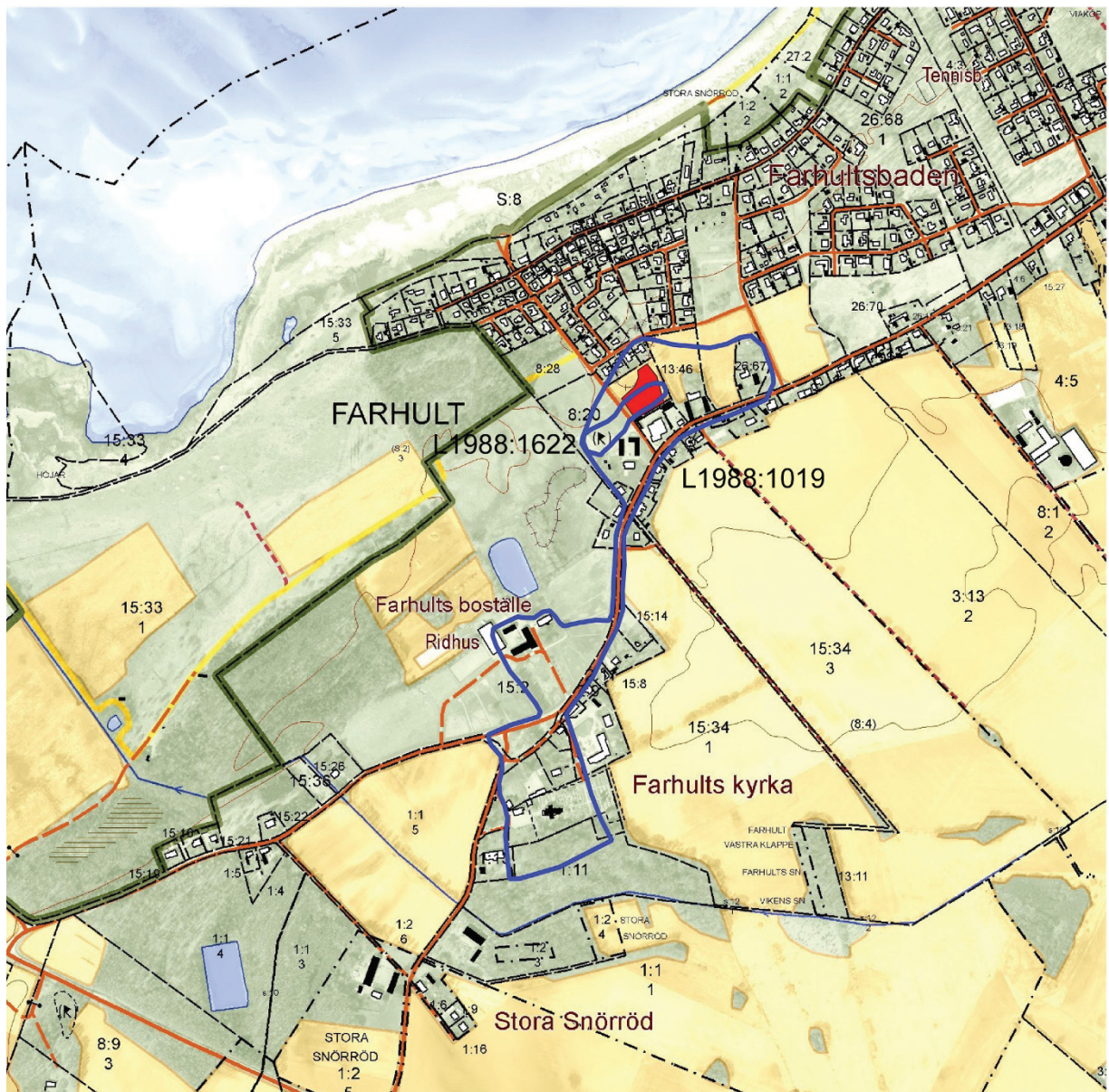
Bilaga 1 Fyndlista





Figur 1. Karta över Skåne med Höganas kommun markerat med blått.

Figur 2. Del av fastighetskartan över Farhult. Undersökningsområdet är markerat med rött. Fornlämningarna L1988:1019 och L1988:1622 är markerade med blå linje.  
©Lantmäteriet



## Inledning

Med anledning av att sökanden planerade uppföra hus inom en del av fastigheten Farhult 8:20, inom ett område som berör fornlämningarna L1988:1622 och L1988:1019, beslutade länsstyrelsen Skåne om en avgränsande arkeologisk förundersökning (Lst dnr: 431-44422-2022) som genomfördes under september 2023. Utifrån förundersökningsresultaten beslutade länsstyrelsen om en fördjupad arkeologisk förundersökning inom ett mindre område.

Konsivering av myntet har utförts av Lunds universitets historiska museum.

## Syfte och metod

Förundersökningens syfte var att ge länsstyrelsen ett beslutsunderlag inför prövning om tillstånd till ingrepp i fornlämning. Förundersökningen skulle fastställa och dokumentera fornlämningens karaktär, datering, utbredning och komplexitet samt ta tillvara fornyfynd. Resultaten skulle kunna användas av undersökare för att bedöma och beräkna omfattningen av en arkeologisk undersökning. Resultaten skulle också kunna användas av undersökare för att bedöma och beräkna omfattningen av en arkeologisk undersökning.

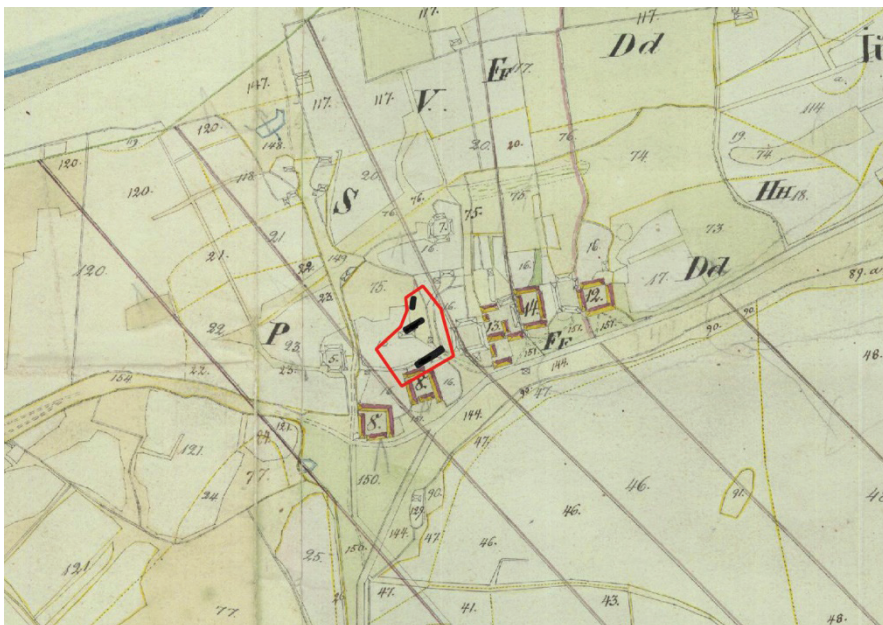
Förundersökningen genomfördes i form av sökschaktning med grävmaskin. Schakt, anläggningar och lager inmättes med en RTK-GNSS (GPS). Delar av matjorden och samtliga lager och anläggningar undersöktes med metalldetektor. Anläggningar undersöktes med spade och skårslev. Fyllningen i de undersökta rutorna sållades i säll med ca 0,5 mm stora maskor. Sektioner ritades analogt i skala 1:20.

## Topografi och fornlämningsmiljö

Undersökningsområdet ligger i ett småbrutet odlingslandskap. Underlaget utgörs av grusigt material med varierande inblandning av större stenar.

Farhult omnämns första gången 1483 och skrevs då Fagerholt. Förleden utgörs av adjektivet fager och efterleden hult betyder liten skog. Fager kan ha haft betydelsen tjänlig eller passande och kan ha avsett ett skogsbestånd som gett rik löv- eller riståkt (Ejder 2003).

Farhults bytomt (L1988:1019/ Farhult 31:1) sträcker sig över nästan 1 km med kyrkan belägen i den södra delen av byn. De flesta gårdarna har legat i norra delen av byn enligt Geometrisk avmätning från 1704 (Lantmäteriet historiska kartor).



Figur 3. Enskifteskartan från 1824 med undersökningsområdet markerat med röd linje och schakten syns som svarta streck.



Boplatsen L1988:1622/ Farhult 12:1 är registrerad som Stenåldersboplats(?). Boplatsen är 160 m lång och 40 m bred. Inom området förekommer spridda flintavslag. Vid inventeringstillfället tillvaratogs i nordöstra delen (öster om vägen) en skivskapa och en spånskrapa. I sydvästra delen tillvaratogs en kärnyxa<sup>2</sup> och två avslag med reusch.

Enligt Enskifteskartan från 1824 ligger undersökningsområdet inom ägor till den östra gården av de två gårdar som har beteckningen nr 8.

## AVGRÄNSANDE FÖRUNDERSÖKNING

Sex sökschakt med en sammanlagd yta av 290 m<sup>2</sup> upptogs med grävmaskin. I schakten framkom 13 stolphål, tre gropar, två diken och en härd samt tre huslager bestående av lera efter golv och/eller väggar. Det påträffades keramik i form av yngre rödgods med dateringar till 1500-tal eller yngre på grund av förekomst av fat/skålar (Sarnäs 2023).

## Undersökningsresultat

Tre schakt med en sammanlagd yta av 203,9 m<sup>2</sup> upptogs med grävmaskin (ca 6%). Parallellt med schaktningen genomfördes en skiktvis metalldetektoravsökning.

Det framkom sammanlagt tre stolphål, en härd, en grop och ett kulturlager. Det framkom 37 keramikskärvor med en sammanlagd vikt av 401 g.

### SCHAKT 1

Schakt 1 (S1, 27,5 m<sup>2</sup>) togs upp i ett område där det vid den avgränsande förundersökningen hade framkommit stolphålsliknande lämningar. De framkom 11 av dessa färgningar men när de undersöktes tolkades alla utom tre som djurbon. De hade diffusa kanter och hade anslutande djurgångar. De tre som tolkats som stolphål är dock tveksamma till sin karaktär. Det framkom inga fynd vare sig i de undersökta färgningarna eller i schakthögen.

### SCHAKT 2

Schakt 2 (S2, 67,8 m<sup>2</sup>) togs upp i ett område där det vid den avgränsande förundersökningen hade framkommit lager av lera och brunsvart jord samt enstaka fynd av yngre rödgods.

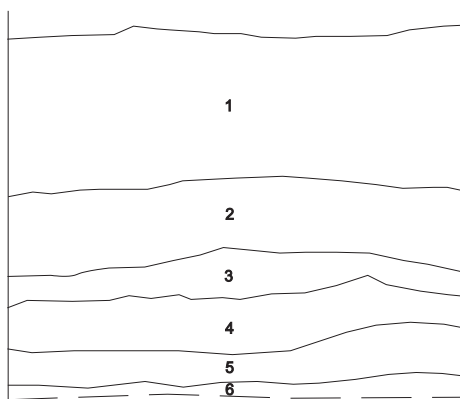
Två kvadratmeter stora rutor undersöktes genom sällning i det mörka lagret. Varvid två skärvor yngre rödgods, 11 flintavslag, två ben och en bit slagg påträffades. Ruta 2 visade sig bli mycket djup varför undersökningen av rutan avbröts. Leran som initialt uppfattades som rester efter golv eller väggar är lera som grävts upp och ligger som sjok av varierande tjocklek. Med spade och geosond kunde det konstateras att under det mörka lagret förekommer djupa nedgrävningar med lerinblandning och grundvattnet stod högt. Enligt en närboende, ca 50 m norrut, förekommer ställvis lera under gruset och sanden. Området bör tolkas som ett lertäktsområde. Att lertäkter förekommit i området går att se på storskifteskartan från år 1800 där ”lertäckt” är markerat en knapp km öster om undersökningsområdet.

Metalldetektoravsökningen resulterade i ett mynt, en knapp, några små kopparplåtar, två blysmältor och ett par bitar odefinierade bitar av järn. Myntet är en kopparsterling präglad under perioden 1420–1435 av Erik av Pommern (33 312:1).

Några spår efter den byggnad som finns utritad på 1824 års enskifteskarta kunde inte ses.

### SCHAKT 3

Schakt 3 (S3, 108,6 m<sup>2</sup>) togs upp i ett område där kulturlager, lergolv och eftermedeltida fynd påträffats vid den avgränsande förundersökningen. Det framkom kulturlager, lerlager och en härd (anl. 4) samt en grop under kulturlagret (anl. 5). Fyra kvadratmeter stora rutor undersöktes genom sällning i kulturlagret varvid det framkom sporadiskt med flintavslag, djurben och enstaka skärvor av eftermedeltida keramik samt en bit fönsterglas. Lager 2 i ruta 6 undersöktes inte ända till botten då inga fynd framkom. En undersökning av anl. 5 påbörjades men då det framkom fajans och att den var djup och fylld med sten avbröts undersökningen. En möjlig tolkning är att det rör sig om en igenfylld brunn. Några meter längre österut framkom ett vattensjukt område vid den avgränsande förundersökningen.



Figur 4. Norra sektionen i ruta 5. De lager som undersöktes motsvarar lager 3-5. Lager 3-4 motsvarar lager 1 i fyndlistan och lager 4 motsvarar lager 2.

L1: matjord

L2: gråbrun humös silt med inslag av bränd lera, träkol och lera.

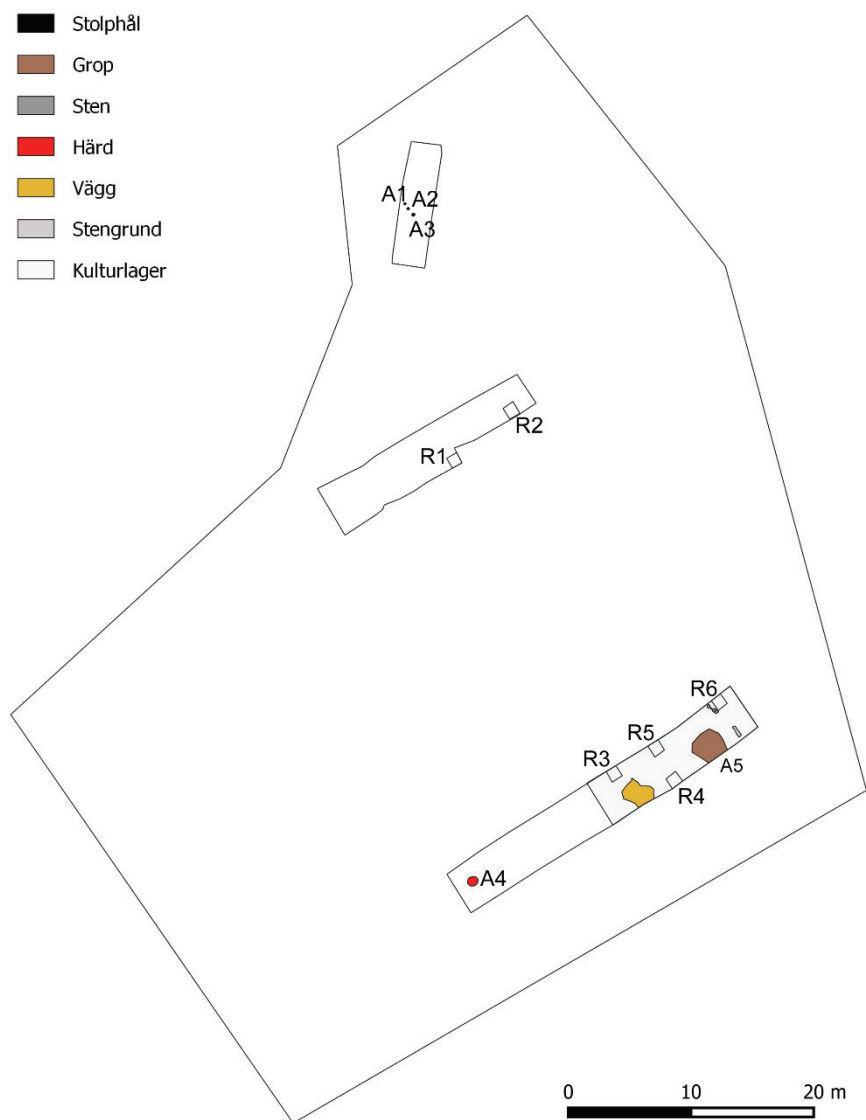
L3: Lera

L4: gråbrun silt

L5: svartbrunt grus

L6: grus





Figur 5. Schaktplan med samtliga anläggningar och undersökta rutor.

Metalldetektoravsökningen resulterade i en metkrok av järn, ett mycket slitet 1700-tals mynt, fyra remändesbeslag, en sölja av järn, en fragmentarisk kniv samt oidentifierade föremål av järn, koppar och bly (inga av fynden tillvaratogs). I ett lerlager förekom bevarat trä efter två stolpar vilket har tolkats som en raserad vägg.

Av lerlagren att döma så förekommer två bebyggelsefaser varav den äldre troligen har brunnit. I rutorna 3 och 4–5 framkom ett kraftigt lerlager som troligen utgör samma bebyggelsefas (figur 4). Huslämningarna sträcker sig sannolikt in under tomten för det intilliggande snickeriet och längre norrut då det framkom rester av bebyggelsen i schakt 6 vid den avgränsande förundersökningen. I den östra delen av schaktet faller topografin och man har påfört massor för att jämna ut. I östra delen av schaktet, vid ruta 6, framkom en enkel rad med syllstenar. De syllstenar som saknas i mitten av syllstensraden blev bortgrävda vid den avgränsande förundersökningen (figur 5).

Merparten av fynden påträffades som lösfynd vid schaktningen. I schaktet framkom som lösfynd 30 keramikskärvor med en sammanlagd vikt av 365 g. Fynden består mest av yngre rödgods bland annat fat/skålar men även tre skärvor av tidigmodernt stengods. I rutorna 3 och 5 framkom mycket djurben i översta lagret. I övrigt framkom endast enstaka ben.

Det framkom ett antal flintavslag i de rutor som undersöktes, i synnerhet i det understa lagren. Avslagen var mycket heterogena och en del var svallade och patinerade. De härrör från vitt skilda produktionstillfällen och har tillkommit under lång tid. Undersökningsområdet ligger i dag ca 500 m från Skälderviken men då lägsta höjden inom området endast är 4,2 m ö.h. så bör hela undersökningsområdet ha påverkats av

Littorinatransgressionen som enligt SGU har legat på 9–11 m ö.h. i detta område (Daniel 1978). Flintavslagen torde kunna kopplas till den registrerade boplatsen L1988:1622.

## Slutsats och utvärdering

I schakten 1 och 2 framkom inget som utifrån ett vetenskapligt perspektiv bedömdes som meningsfullt att undersöka vidare. I schakt 3 har lämningar av en eftermedeltida gård påträffats. Det rör sig om gård nr 8 som ligger kvar inom bytomten efter enskiftet 1824 (figur 3). Av fynden att döma är gården en sen etablering i byn och är som äldst från 1500-talet men troligen yngre. De lämningar som påträffades bör vara äldre faser än den gård som syns på 1824 års karta. Med beaktande av att bara en del av gården berörs av exploateringen, lämningarnas dåliga bevarandegrad och de begränsande fyndmängderna så torde en slutundersökning inte tillföra någon ny kunskap. De sporadiskt förekommande fynden av flintavslag motivera inte heller vidare undersökningar av boplatsen L1988:1622.

## Referenser

### Litteratur

- Daniel, E. 1978. Beskrivning till jordartskartan Höganäs NO/Helsingborg NV.
- Ejder, B. 2003. Skånes ortnamn. Serie A, bebyggelsenamn. Del 12 Luggude härad, Höganäs stad, Helsingborgs stad. Språk- och folkminnesinstitutet, Dialekt- och ortnamnsarkivet i Lund.
- Sarnäs, P. 2023. Farhult 8:20, Fornlämningarna L1988:1019 och L1988:1622. Rapport över avgränsande arkeologisk förundersökning 2023, Skånearkeologi rapport 2023:24.

### Kartmaterial

Fastighetskartan  
Enskifteskarta 1824  
Storskifteskarta 1800

### Internetreferenser

Fornsök  
Lantmäteriet historiska kartor

## Tekniska och administrativa uppgifter

Länsstyrelsens diarienummer ..... 431- 31748-2023  
Skånearkeologis diarienummer ..... 202403  
Lunds universitets historiska museums accessionsnummer ..... 33 312

Län ..... Skåne  
Kommun ..... Höganäs  
Socken ..... Farhult  
Fastighet ..... Farhult 8:20  
RAÄ-nummer ..... L1988:1622/ Farhult 12:1 och L1988:1019/ Farhult 31:1

Koordinatsystem ..... Sweref 99 TM  
M ö.h. .... 4,2-6,2

Fältarbetstid ..... 2024-09-18-2024-09-20  
Antal arbetsdagar ..... 3  
Antal arkeologtimmar ..... 24  
Antal maskintimmar ..... 8

Undersökningsområde ..... 3 300 m<sup>2</sup>  
Undersökt yta ..... 210 m<sup>2</sup>

Projektansvarig ..... Per Sarnäs  
Uppdragsgivare ..... Annica Gudmundsson

Tidigare undersökningar ..... Avgränsande arkeologisk förundersökning 2023

Arkivmaterial i form av shp-filer, digitala foton och rapportoriginal förvaras på Lunds universitets historiska museum

# Bilaga 1

## Fyndlista

FNR	SAKORD	TYP	MATERIAL	DEL	ANTAL	VIKT	ANL.	RUTA	LAGER	SCHAKT	DATERING	PROVINIENS	BESKRIVNING	KOMMENTARER
1	Mynt	Sterfling	Koppar		1					2	1400-1435	Erik av Pommern	Lösfynd	
2	Skål	Yngre rödgods	Keramik	Botten	1	8				2			Lösfynd	
3	Fat/skål	Yngre rödgods	Keramik	Botten	1	2				2			Lösfynd	
4	Avslag		Flinta		11	41	1	1	1	2				
5	Ben		Ben		2	2	1	1	1	2				
6	Slagg		Slagg		1	20	2	1	1	2			Under leran	
7	Avslag		Flinta		2	10	3	1	1	3				
8	Kärl	Yngre rödgods	Keramik		1	1	3	1	1	3				
9	Ben		Ben		57	314	3	1	1	3				
10	Avslag		Flinta		5	36	3	3	3	3				
11	Bränd lera		Lera		2	3	4	1	1	3				Gallrad
12	Avslag		Flinta		1	15	4	1	1	3				
13	Ben		Ben		3	1	4	1	1	3				Ett fiskben
14	Ben		Ben		68	446	5	1	1	3				
15	Bränt ben		Ben		1	1	5	1	1	3				
16	Avslag		Flinta		2	1	5	1	1	3				
17	Kärl	Yngre rödgods	Keramik		1	1	5	1	1	3				
18	Fönsterglas		Glas		1	1	5	1	1	3				
19	Tegel		Tegel		1	82	6	1	1	3				Gallrad
20	Avslag		Flinta		3	76	6	1	1	3				
21	Ben		Ben		3	7	6	1	1	3				
22	Avslag		Flinta		3	5	6	2	2	3				
23	Avslag		Flinta		8	11	5	2	2	3				
24	Ben		Ben		1	7	5	2	2	3				
25	Fat/Skål	Yngre rödgods	Keramik	Botten	1	13	5							
26	Fat/skål	Yngre rödgods	Keramik	Botten	1	10	5							
27	Kärl	Fajans	Keramik		1	1	5							
28	Mynt	1 öre	Koppar		1	5				3	1700-tal		Lösfynd	Gallrad
29	Remändebeslag		Koppar		4	7				3			Lösfynd	Gallrad
30	Trebensgryta	Yngre rödgods	Keramik	Handtag	1	64				3			Lösfynd	
31	Kärl	Yngre rödgods	Keramik	Mynning	2	33				3			Lösfynd	
32	Kniv		Järn	Tånge, blad	1	15				3			Lösfynd	Gallrad
33	Kanna	Yngre rödgods	Keramik	Handtag	1	14				3			Lösfynd	
34	Kärl	Yngre rödgods	Keramik		14	43				3			Lösfynd	
35	Fat/skål	Yngre rödgods	Keramik		9	144				3			Lösfynd	
36	Krus	Stengods	Keramik		3	67				3			Lösfynd	Saltglasyr
37	Yxa/slipsten		Sandsten		1	221				3			Lösfynd	